



Centro de Estudios  
**CE-SOP**  
Sociales y de Opinión Pública

# **EL IMPACTO DE LAS REMESAS FAMILIARES EN MÉXICO Y SU USO PRODUCTIVO**



*Diciembre de 2004*



## CONTENIDO

---

	<i>Página</i>
<b>ÍNDICE DE TABLAS</b>	4
<b>ÍNDICE DE GRÁFICOS</b>	6
<b>INTRODUCCIÓN</b>	8
<b>1. LA POBLACIÓN MEXICANA MIGRANTE EN ESTADOS UNIDOS</b>	9
a. El fenómeno migratorio hacia los Estados Unidos.	9
b. Características demográficas de los migrantes mexicanos.	11
<b>2. INGRESOS POR CONCEPTO DE REMESAS EN MÉXICO Y SU IMPORTANCIA PARA LA ECONOMÍA NACIONAL Y LOCALES</b>	13
a. Ingreso al país por concepto de remesas familiares	13
b. Impacto de las remesas en la economía nacional a nivel macro	18
c. Distribución del ingreso de remesas por entidad federativa	22
d. Ingreso e impacto de las remesas a nivel municipal	24
<b>3. IMPACTO DE LAS REMESAS EN EL INGRESO DE LOS HOGARES Y LA REDUCCIÓN DE LA POBREZA</b>	25
a. El costo del envío de remesas	25
b. Los receptores de las remesas familiares	31
c. Remesas y economía de los hogares receptores	34
d. El uso y administración de las remesas	38
e. La reducción de la pobreza y las remesas	39

<b>4. INICIATIVAS Y POLÍTICAS PÚBLICAS QUE PROMUEVEN EL USO PRODUCTIVO DE LAS REMESAS EN MÉXICO</b>	<b>44</b>
a. Programa de Iniciativa Ciudadana 3x1 (SEDESOL)	45
b. Programa Invierte en México (NAFINSA)	48
c. Programa de Vivienda (créditos hipotecarios)	49
d. Programa de Remesas Productivas (Gobierno del Estado de Zacatecas)	50
e. FIDERAZA (Gobierno del Estado de Jalisco)	50
f. Programa Social Migrante 2x1 (Gobierno del Estado de Guanajuato)	51
<b>CONCLUSIÓN</b>	<b>52</b>
<b>FUENTES</b>	<b>56</b>

## ÍNDICE DE TABLAS

---

		<i>Página</i>
Tabla 1	México-Estados Unidos (salario por hora)	10
Tabla 2	Población de origen mexicano por generación en Estados Unidos, 2002	11
Tabla 3	Distribución porcentual de migrantes que se dirigen a Estados por región de origen (Periodos de levantamiento de la Encuesta sobre Migración en la Frontera Norte de México –EMIF)	13
Tabla 4	Remesas familiares enviadas a México, 1995-2003	15
Tabla 5	Monto anual de remesas familiares, según mecanismo de transferencia	16
Tabla 6	Los diez principales países receptores de remesas, 2002	16
Tabla 7	Los diez principales países receptores de remesas en Latina en el 2003	17
Tabla 8	Déficit de la cuenta corriente de la balanza de pagos sin considerar el ingreso por concepto de remesas	20
Tabla 9	Producto interno bruto y remesas familiares / Periodo 1995 - 2003	21
Tabla 10	Total de remesas familiares por estado en el año 2003	25
Tabla 11	Proporción de captación de remesas e ingreso per cápita, según características migratorias de los municipios	24
Tabla 12	Operaciones anuales de envío de remesas / período 1995 – 2004 (miles de operaciones)	26
Tabla 13	Operaciones anuales de envío de remesas / período 1995 – 2004 (porcentaje de operaciones)	27
Tabla 14	Medios de envío de remesas que utilizan los migrantes mexicanos	28
Tabla 15	Comparativo del costo total promedio de un envío de \$300 USD, desde diferentes ciudades de los Estados Unidos, años de 1999 - 2004	29
Tabla 16	Comparativo del costo por envío de dinero desde Los Ángeles, California a través de diferentes empresas	30
Tabla 17	Costo de envío de remesas a Latinoamérica / países seleccionados	31
Tabla 18	Número de veces de que reciben remesas los hogares mexicanos	34
Tabla 19	Número y monto de hogares que perciben remesas, 1992 -2002	36
Tabla 20	Ingreso mensual de los hogares que reciben remesas, según deciles de hogares	36

Tabla 21	Indicadores sobre remesas e ingreso para los hogares perceptores de remesas por tamaño de localidad, según año 1992 – 2002	38
Tabla 22	Total de hogares a nivel nacional y hogares que reciben ingresos por concepto de remesas / Total trimestral según múltiplos de salarios mínimos	39
Tabla 23	Contribución del ingreso de transferencias al nivel general de ingreso, 2003	42
Tabla 24	Composición del ingreso rural	43
Tabla 25	Comparativo sobre el ingreso de remesas con respecto al gasto federal de combate a la pobreza, período 1995 - 2003	44
Tabla 26	Proyectos autorizados en 2003 del programa de la Sedesol Iniciativa ciudadana 3x1	47
Tabla 27	Proyectos aprobados en 2004 del del programa de la Sedesol Iniciativa ciudadana 3x1	48
Tabla 28	Comparativo de los proyectos y recursos autorizados por entidad federativa en los años 2003 y 2004 del Programa Iniciativa Ciudadana 3x1 (Sedesol)	49

## ÍNDICE DE GRÁFICOS

---

		<i>Página</i>
Gráfico 1	PIB per cápita 1975 – 2002 / EUA, México y a nivel mundial	10
Gráfico 2	Ingreso por inversión extranjera directa, exportaciones de petróleo crudo, turismo remesas familiares / Período 1995 - 2003	19
Gráfico 3	Déficit de la cuenta corriente de la balanza de pagos considerando y sin considerar las remesas	21
Gráfico 4	Porcentaje de las remesas familiares respecto al producto interno bruto	22
Gráfico 5	Receptores de remesas en México (sexo)	32
Gráfico 6	Número de personas que viven en los hogares receptores de remesas	33
Gráfico 7	Receptores de remesas en México (parentesco con las personas que envían remesas)	33
Gráfico 8	¿Considera que ha disminuido, incrementado, o se ha mantenido igual el monto de remesas recibidas durante los dos últimos años?	34
Gráfico 9	Ingreso mensual de los hogares receptoras por concepto de remesas	37
Gráfico 10	El destino de las remesas	40

## EL IMPACTO DE LAS REMESAS FAMILIARES EN MÉXICO Y SU USO PRODUCTIVO

---

- ❖ *En el años 2003 el ingreso a México por remesas familiares alcanzó la cifra récord de 13 mil 266 millones de dólares, lo que significó un incremento del 35% respecto del año 2002. Y se estima por el Banco de México que a finales del 2004 se alcanzará por este concepto un monto de 17 mil millones de dólares.*
- ❖ *México ocupa el segundo lugar a nivel mundial entre los países receptores de remesas (es receptor del 13% de las remesas al nivel mundial) y el primer lugar de América Latina y el Caribe (con el 34% de las remesas recibidas por la región.)*
- ❖ *Las remesas en el año 2003 se convirtieron en la segunda fuente divisas para el país después de las exportaciones de petróleo (respecto a las cuales representa el 79%) y por arriba de los ingresos por turismo; (significando las remesas el 142% de estos ingresos). Respecto a la Inversión Extranjera Directa las remesas en este mismo año significaron el 124%.*
- ❖ *Las remesas representaron en el año 2003 el 2.2% del PIB y tuvieron un impacto relevante en la disminución de la cuenta corriente; puesto que sin el ingreso por remesas el déficit de la cuenta corriente hubiera crecido un 148%.*
- ❖ *Las tres entidades que captan el mayor monto de remesas son: Michoacán con un monto de 1,685 millones de dólares (13%); Jalisco con un monto de 1,275 millones de dólares (10%); y Guanajuato con un monto de 1,211 millones de dólares (9%).*
- ❖ *El costo total por envío de dinero desde Estados Unidos a México ha disminuido considerablemente desde 1999 y es de los más bajos de Latinoamérica; esta disminución ha sido de un 55% para el período de 1999 a 2004. En promedio el costo por envío de \$300 dólares es del 4.1%.*
- ❖ *Datos recientes que ofrece el INEGI en la Encuesta Nacional de Ingresos y Gastos de los Hogares (ENIGH), en el 2002 los hogares mexicanos que recibieron remesas fueron 1 millón 401 mil 986, esto es el 5.7% del total de hogares en México*
- ❖ *Los receptores de remesas en México gastan un 78% en sus necesidades básicas; para el ahorro un 8%; en educación un 7%; el 1% lo emplean en la vivienda; otro 1% lo destinan a pequeñas inversiones; y el restante 4% los utiliza en varios gastos, como compra de electrodomésticos, aparatos electrónicos, fiestas o incluso viajes.*
- ❖ *Según datos del informe del Banco Mundial: “La Pobreza en México!: Una evaluación de las Condiciones, Tendencias, y la Estrategia del Gobierno (2004)”, para la población más pobre de las zonas rurales del país, las transferencias de remesas constituyen el 19.5% de su ingreso, proporción que es mayor a las transferencias de los programas gubernamentales para la reducción de la pobreza (Oportunidades 10.2%) y apoyo al campo (Procampo 3.8%).*



## **INTRODUCCIÓN**

México es un país cuyo fenómeno migratorio muestra características muy particulares. Su vecindad con la potencia económica más importante del mundo, Estados Unidos, ha propiciado un constante flujo de personas hacia ese país en busca de empleo y un empleo mejor remunerado, así como la generación de redes migratorias familiares que mantienen la constante en esos flujos.

Las asimetrías económicas entre estos dos países son relevantes. Como ejemplo, el salario por hora en Estados Unidos es ocho vez más que el salario en México. Esto explica porque a los trabajadores mexicanos les es tan atractivo el querer emigrar hacia ese país, a pesar de los riesgos que muchas veces conlleva aventurarse a emigrar, sobre todo cuando pasan la frontera en condición de ilegales.

Las remesas internacionales según datos del Banco de México han llegado a representar la segunda fuente de ingresos de divisas al país y según el informe del Banco Mundial sobre la pobreza en México, han sido un factor determinante en la reducción de los índices de la pobreza extrema del país. Estos dos datos son fundamentales en la relevancia de este tema como objeto de estudio, por lo que se ha querido abordar el mismo desde la perspectiva macro hasta su impacto a nivel de los hogares y su ingreso.

Así, las partes en que se presenta este trabajo de investigación son las siguientes:

En la primera parte de este documento, se describen de forma general las características y cifras de la emigración de mexicanos, particularmente hacia Estados Unidos, donde residen más del 95% de los trabajadores migrantes mexicanos.

En una segunda parte de este documento, hemos querido destacar cuál es el impacto del ingreso por remesas al país para su economía a nivel macro y en las economías regionales y locales según la distribución de este ingreso.

En la tercera parte se describen las características de los receptores de las remesas; así como, la relación de las remesas con la economía de los hogares receptores; y además contiene, las conclusiones del informe del Banco Mundial sobre el impacto de las remesas en la reducción de la pobreza de muchos hogares mexicanos.

Por último, se destaca la importancia de las remesas colectivas que pueden llegar a representar un fuerte impacto en las comunidades de origen de los migrantes en la generación de infraestructura, inversiones y fuentes de empleo, De esta manera, se describen algunos programas que en México se han implementado a raíz de estas iniciativas.

## **1. LA POBLACIÓN MEXICANA MIGRANTE EN ESTADOS UNIDOS**

### **a. El fenómeno migratorio hacia los Estados Unidos**

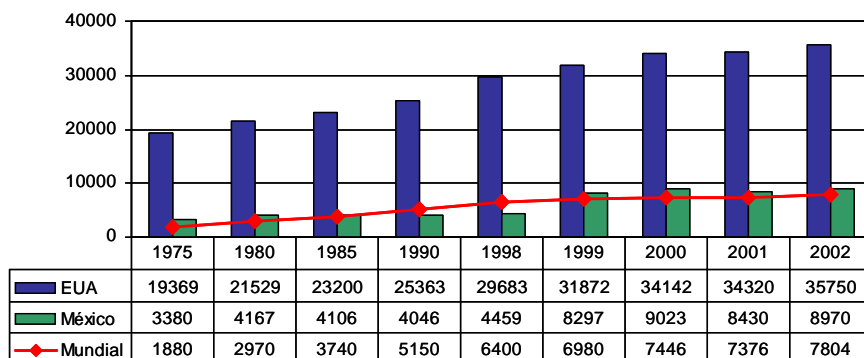
La migración de mexicanos hacia Estados Unidos tiene una larga historia que data de finales del siglo XIX y además responde a factores diversos como las asimetrías y creciente integración económica.

Estas asimetrías económicas están caracterizadas por el intenso ritmo de crecimiento demográfico de la población mexicana en edad laboral frente a la dinámica de la economía nacional en las tres últimas décadas, que ha derivado en un panorama decreciente en el ritmo de generación de empleos, acentuándose en el año de 1995, la pérdida del poder adquisitivo del salario, además de que es considerable el diferencial salarial entre ambas economías como se observa en la tabla 1, donde su última columna muestra que el diferencial de los salarios en ambos países sigue siendo en un orden de 8 a 1, por lo que entendemos por qué significa un fuerte atractivo para los mexicanos el aventurarse a emigrar hacia los Estados Unidos (cfr. López, 2002:5). En los años de recesión (de 1996 a 1998) este diferencial alcanzó un orden de 13 a 1.

Tabla 1 México-Estados Unidos, 1992-2003 (Salario por hora)			
Año	E.U.A.: Salario mínimo Federal (pesos por hora) <sup>1</sup>	México: Salario Mínimo General promedio anual (pesos por hora) <sup>2</sup>	Diferencial de Salarios EUA-México (Salario Mínimo Federal/Salario mínimo)
1992	13.15	1.51	8.7 a 1
1993	13.23	1.63	8.1 a 1
1994	14.41	1.75	8.2 a 1
1995	27.28	2.05	13.3 a 1
1996	36.07	2.55	14.1 a 1
1997	40.78	3.04	13.4 a 1
1998	47.10	3.54	13.3 a 1
1999	49.19	3.99	12.3 a 1
2000	48.70	4.39	11.1 a 1
2001	48.08	4.70	10.2 a 1
2002	49.79	4.97	10.0 a 1
2003	41.18	5.19	7.9 a 1

Notas:  
<sup>1</sup> Calculado con el tipo de cambio pesos por dólar E.U.A. Interbancario 24 horas, cierre venta de cotizaciones promedio anual.  
<sup>2</sup> Calculado dividiendo el salario mínimo general por día entre 8 horas.  
Fuente: Tomado del documento elaborado por Flores & Barrera, (2003), Migración de Mexicanos a Estados Unidos, CESOP, p. 9

**Gráfico 1**  
**PIB per cápita 1975 - 2002**  
**EUA, México y a nivel mundial**  
**(dólares de 1995)**



Fuente: Anexo, Cuarto Informe de Gobierno, Presidencia de la República, México, 2004, p.179

Las diferencias en el PIB per cápita ilustran la asimetría de ambas economías. En el gráfico 1 se puede observar como en 1975 el PIB per cápita en

México era una sexta parte del reportado en Estados Unidos. Y desde el año 2000 esta diferencia se estima 4 veces más (Flores & Barrera, 2003:7).

Estimaciones recientes del Consejo Nacional de Población (CONAPO) sitúan en poco más de 9.5 millones de personas a la población nacida en nuestro país que reside en Estados Unidos ya sea de manera legal o ilegal (CONAPO, 2004).

A lo anterior, se agrega el hecho de que la población de estadounidenses de origen mexicano asciende a 25.4 millones de personas (mexicanos y descendientes de ellos), lo que significa un poco más del 20% de la población total de México y el 8% de la población total del vecino país (ver tabla 2).

Tabla 2 Población de origen mexicano por generación en Estados Unidos, 2002 (miles de personas)		
Población de origen mexicano	Absolutos	Relativa respecto a la población de origen mexicano
<b><i>Población de origen mexicano residente en Estados Unidos</i></b>	<b>25,487</b>	<b>100.0%</b>
Emigrantes mexicanos <sup>1</sup>	9,504	37.3%
De primera Generación <sup>2</sup>	8,151	32.0%
De segunda generación <sup>3</sup>	7,832	30.7%
<b><i>Población de origen mexicano nacida en Estados Unidos</i></b>	<b>15,983</b>	<b>62.7%</b>
De primera y segunda generación <sup>2 y 3</sup>		
Notas: <sup>1</sup> Población nacida en México. <sup>2</sup> Primera generación en Estados Unidos: Población residente en la unión Americana, no nacida en México con alguno de los padres nativo de nuestro país. <sup>3</sup> Segunda generación o más, en Estados Unidos: Población residente en Estados Unidos, no nacida en México y cuyos padres tampoco nacieron en nuestro país, pero se declaran de origen mexicano (México-americanos, chicanos o mexicanos). Fuente: Elaborado con datos de CONAPO (2004b); Población de origen mexicano residente en Estados Unidos 1900 - 2002, información disponible en la página electrónica: <a href="http://www.conapo.gob.mx/migracion_int/principal.html">http://www.conapo.gob.mx/migracion_int/principal.html</a>		

## b. Características demográficas de los migrantes mexicanos.

Según datos recientes del Consejo Nacional de Población de México (CONAPO, 2004b) y el Current Population Survey de Estados Unidos, de los 9.5

millones de mexicanos que residen en Estados Unidos, el 53.8% eran hombres y el 46.2% son mujeres; 9.1% tiene menos de 15 años, el 70.0% se encuentra entre los 15 y los 44 años de edad; y el 20.9% tiene más de 45 años. El 74.4% de los emigrantes mexicanos residen California, Texas, Illinois y estados de la frontera sur de Estados Unidos; 7 de cada 10 residentes de 15 años o más son económicamente activos, distribuidos de la siguiente manera: 8.3% en el sector primario, 35.8% en el secundario y el 55.9% en el terciario, es decir, los servicios se han convertido la principal ocupación de los migrantes mexicanos en Estados Unidos, atendiendo la alta demanda de mano de obra en ese país y los que se ocupan en labores agrícolas (sector primario) ya no son mayoría

Hoy el flujo migratorio presenta un patrón más completo y heterogéneo debido al gradual desgaste de los mecanismos de circularidad del fenómeno migratorio. Este hecho se expresa en un estancia más larga de lo migrantes o bien en el establecimiento de su residencia permanente en el vecino país del norte. Así CONAPO estima que la estancia de la mayoría de los migrantes temporales (68%), se alarga hasta por un año en promedio, es decir, entre 50 a 52 semanas. Y tan sólo en la década de 1991 al 2000, 3 millones de mexicanos establecieron su residencia en la Unión Americana, cuyo saldo anual neto fue de 300 mil personas por año.

El origen geográfico de los migrantes se ha extendido más allá de las entidades tradicionales de emigración. Eso no significa que en dichas áreas la tendencia sea su disminución, sino que se ha incrementado en otras

Del mismo modo, es cada vez más notoria la presencia de migrantes de las zonas urbanas. La zona Metropolitana de la Ciudad de México, zona conurbada del Estado de México y algunas otras ciudades intermedias, además de absorber a los migrantes internos, están sirviendo de plataforma para la migración a los Estados Unidos (ver tabla 3).

<b>Tabla 3</b>			
<b>Distribución porcentual de migrantes que se dirigen a Estados por región de origen</b>			
<b>(Periodos de levantamiento de la Encuesta sobre Migración en la Frontera Norte de México –EMIF)</b>			
	Periodo de levantamiento		
	1993-1997	1998-2001	2001-2002
<b>Región de residencia</b>	<b>100.0%</b>	<b>100.0%</b>	<b>100.0%</b>
Tradicional <sup>1</sup>	55.7%	50.2%	50.8%
Norte <sup>2</sup>	22.9%	17.8%	11.6%
Centro <sup>3</sup>	11.0%	17.5%	16.9%
Sursureste <sup>4</sup>	10.4%	14.5%	20.6%
<b>Tipo de localidad de residencia<sup>5</sup></b>	<b>100.0%</b>	<b>100.0%</b>	<b>100.0%</b>
Urbana	54.0%	56.0%	50.6%
No urbana	46.0%	44.0%	49.4%

Notas:

<sup>1</sup> Los Estados considerados como tradicionales de emigración son: *Aguascalientes, Colima, Durango Guanajuato, Jalisco, Michoacán, Nayarit, San Luis Potosí y Zacatecas.*

<sup>2</sup> La región norte comprende: *Baja California, Baja California Sur, Coahuila, Chihuahua, Nuevo León, Sinaloa, Sonora y Tamaulipas.*

<sup>3</sup> Las entidades de la región centro que el pasado no se contaban entre las de tradición migratoria son: *Distrito Federal, Hidalgo, México, Morelos, Puebla, Querétaro y Tlaxcala.*

<sup>4</sup> Las entidades del sursureste son: *Campeche, Chiapas, Guerrero, Oaxaca, Quintana Roo, Tabasco, Veracruz y Yucatán.*

<sup>5</sup> Las localidades urbanas son aquellas que en el censo de 1990 contaban con 15 mil o más habitantes.

Fuente: CONAPO (2004), Cuadros de Migración Temporal que se dirige a Estados Unidos, información disponible en la página electrónica: [http://www.conapo.gob.mx/migracion\\_int/principal.html](http://www.conapo.gob.mx/migracion_int/principal.html)

## **2. INGRESOS POR CONCEPTO DE REMESAS EN MÉXICO, SU IMPORTANCIA PARA LA ECONOMÍA NACIONAL Y LOCALES**

### **a. Ingreso al país por concepto de remesas familiares**

El tema de las remesas y su importancia para la economía del país y de los hogares que tienen estos ingresos, es hoy de una gran trascendencia no sólo de dimensiones económicas, sino políticas y sociales.

Si bien el crecimiento en las cifras por el ingreso de remesas continúa en ascenso, los aumentos han sido más importantes a partir del año 2000, pues han superado los montos respectivos de ingresos por turismo y de la inversión extranjera directa.

Varios factores explican por qué este aumento: uno de ellos es el flujo migratorio constante de trabajadores mexicanos hacia Estados Unidos (como principal destino de los emigrantes mexicanos); otros factores son la disminución

de los costos por el envío de remesas; y un mejor seguimiento de los movimientos de remesas por el banco central.

Hace quince años en México no se tenía la certeza de la cantidad de dinero que ingresaba al país por concepto de remesas que enviaban los trabajadores migrantes desde los Estados Unidos. Incluso este rubro no aparecía en los informes anuales de la balanza de pagos elaborados por el Banco de México (cfr. Lozano, 2004:2).

A principios de los años noventa había estudios que mostraban cifras muy extremas, puesto que fluctuaban entre 2 mil millones por parte del Banco de México y 6 mil millones por parte de TELECOM.SEPOMEX. El Banco de México desestimaba las transferencias llamadas de “bolsillo” y además, mantenía la idea de que las transferencias electrónicas no debían ser consideradas como remesas, ya que muchas de estas operaciones incluían transferencias para el pago de servicios o mercancías. Fue hasta el año de 1994 que el Banco de México reconoció que su metodología para la estimación de las remesas familiares empezaba a presentar problemas, debido a que las casas de cambio redujeron considerablemente la captación de estos fondos y que se amplió la participación de instituciones bancarias y comerciales en la compra de remesas (principalmente en zonas rurales), pero sobre todo por el aumento del monto de movimientos vía transferencias electrónicas y al incremento de transferencias en especie y en efectivo. De esta manera, el Banco de México incorporó estos dos rubros: las transferencias electrónicas y las remesas en efectivo y en especie, que son contabilizadas mediante un mecanismo de muestreo<sup>1</sup> (cfr. Lozano, 2004:7-8).

Así, tenemos que al cierre del 2003, las remesas familiares que los trabajadores migrantes enviaron a sus familias en México alcanzaron el monto récord de 13 mil 265.6 millones de dólares, que significó un incremento del 35.16% respecto del año 2002 (ver tabla 4). Este resultado refleja por un lado, una mejor cobertura contable de las transacciones de remesas y, por otro lado, que un mayor número de emigrantes efectuaron envíos de recursos a sus familiares en

---

<sup>1</sup> Encuestas de Viajeros Internacionales que aplica de manera continúa el Banco de México.

México. Se estima por el Banco de México que en este año se efectuaron 41.3 millones de transacciones o movimientos, con un monto promedio de 321 dólares (cfr. Banco de México, 2004a:1).

<b>Tabla 4</b> <b>Remesas Familiares enviadas a México, 1995-2003</b> <b>(Millones de dólares y millones de pesos)</b>				
Año	Tipo de cambio <sup>1</sup>	Millones de dólares	Millones de pesos	Tasa de crecimiento anual (%)
1995	6.50	3,672.71	23,855.08	-
1996	7.61	4,223.69	32,139.32	15.0%
1997	7.94	4,864.85	38,615.15	15.2%
1998	9.17	5,626.80	51,606.24	15.7%
1999	9.58	5,909.55	56,592.95	5.0%
2000	9.47	6,572.75	62,271.93	11.2%
2001	9.36	8,895.27	83,227.04	35.3%
2002	9.69	9,814.43	95,070.83	10.3%
2003	10.83	13,265.60	143,729.68	35.2%

<sup>1</sup> Tipo de cambio Pesos por dólar E.U.A. Interbancario 24 horas Venta Máxima. Cotizaciones promedio (anual). Pesos por dólar.

Fuente: Elaborado con base en Banco de México, Indicadores económicos/Remesas Familiares; información disponible en la página electrónica: <http://www.banxico.org.mx/>

Como se observa en la tabla 5, por medios electrónicos fueron enviados en el 2003 a México 11,382 millones de dólares (86% del valor total de las remesas familiares enviadas a México); vía ordenes de pago (money orders) se recibieron 1,623 millones (12.24%); a través de cheques personales, 6 millones (0.05%); y mediante transferencias directas (efectivo y especie), 255 millones (1.92%) (cfr. Banco de México, 2004a:1).

Un dato importante es que los medios de transferencias de remesas utilizados por los migrantes han ido variando en los últimos años, sobre todo han aumentado el envío de remesas vía electrónica. Las cifras de la tabla 5 muestran que entre 1995 y 2003 las remesas transferidas por medios electrónicos se elevaron de 1.9 mil millones a 11.4 mil millones de dólares, cantidad que es reportada directamente al Banco de México por las empresas a este negocio.



<b>Tabla 5</b>					
<b>Monto Anual de Remesas Familiares, según mecanismos de transferencia</b>					
<b>(millones de dólares)</b>					
	Total	Transferencias electrónicas <sup>2</sup>	Money Orders <sup>3</sup>	Cheques Personales	Efectivo y Especia
1995	3,672.7	1,891.2	1,456.3	26.2	299.0
1996	4,223.7	2,221.9	1,519.7	74.8	407.4
1997	4,864.9	2,637.9	1,728.8	78.3	419.9
1998	5,626.8	3,250.2	1,870.7	61.5	444.4
1999	5,909.6	3,935.1	1,448.4	51.2	475.0
2000	6,572.8	4,642.0	1,434.4	8.6	487.7
2001	8,895.3	7,783.6	803.3	10.2	298.3
2002	9,814.4	8,798.1	686.5	10.1	319.8
2003	13,265.6	11,381.4	1,623.2	6.4	254.6
2004 <sup>1</sup>	10,971.59	9,593.34	1,262.23	0.00	115.99

Notas:

<sup>1</sup> Corresponde al período de enero-agosto de 2004

<sup>2</sup> Servicio contratado en instituciones financieras y establecimientos especializados, por el que se paga una comisión sobre el monto. Las transferencias electrónicas pueden ser cobradas en bancos o agencias.

<sup>3</sup> Estos son documentos comprados en diferentes tipos de instituciones (financieras o no financieras) en los Estados Unidos que posteriormente son enviados por correo (ordinario o certificado). El costo del documento no es superior a 3 dólares. Su cobro puede realizarse en centros cambiarios o casas de cambio.

Fuente: Banco de México, Remesas Familiares; información disponible en la página electrónica: <http://www.banxico.org.mx/>

Según datos de CONAPO, México ocupa el segundo lugar a nivel mundial entre los países receptores de remesas y el primer lugar de América Latina y el Caribe (ver tablas 6 y 7). En el año 2003 el ingreso por remesas de México representó el 13% a nivel mundial y el 34% de Latinoamérica.

<b>Tabla 6</b>	
<b>Los diez principales países receptores de remesas, 2002</b>	
<b>(Mil millones de dólares)</b>	
País	Monto anual
India	10.0
México	9.9
Filipinas	6.4
Marruecos	3.3
Egipto, Rep. Arabia	2.9
Turquía	2.8
Líbano	2.3
Bangladesh	2.1
Jordania	2.0
República Dominicana	2.0

Fuente: CONAPO (2004), Series sobre Migración Internacional.

Tabla 7 Los diez principales países receptores de remesas en América Latina en el año 2003 (Millones de dólares)		
País	Monto	Monto relativo
1°. <i>México</i>	<b>13,266</b>	<b>34.9%</b>
2°. <i>Brasil</i>	5,200	13.7%
3°. <i>Colombia</i>	3,067	8.1%
4°. <i>El Salvador</i>	2,316	6.1%
5°. <i>República Dominicana</i>	2,217	5.8%
6°. <i>Guatemala</i>	2,106	5.5%
7°. <i>Ecuador</i>	1,656	4.4%
8°. <i>Jamaica</i>	1,425	3.7%
9°. <i>Perú</i>	1,295	3.4%
10°. <i>Cuba</i>	1,194	3.1%
<i>Resto de los países de la región</i>	4,305	11.3%
<b>Total</b>	<b>38,047</b>	<b>100.0%</b>

Fuente. Elaboración propia con datos tomados del Banco Interamericano de Desarrollo (BID); *Sending Money Home: Remittance to Latin America and the Caribbean*, May 2004, p. 4

El Banco Interamericano de Desarrollo y el Fondo Multilateral de Inversiones (FOMIN) a través de la *Encuesta Nacional sobre Receptores de Remesas en México*<sup>2</sup>, estiman que México reciben aproximadamente 14,500 millones de dólares cada año, mayor cantidad a las cifras oficiales porque la encuesta estima los pequeños envíos hechos a través de los encomenderos y lo envíos por correo (BID/FOMIN, 2003:13).

En el año 2004 para el período de enero a agosto el Banco de México reporta que las remesas familiares ascendieron a 10,971 millones de dólares (ver tabla 5), es decir, representó un aumento del 25.6% respecto al mismo período del año 2003 y nuevamente los recursos ingresados por este concepto en esos ocho meses se aproximan muy cerca de las exportaciones petroleras que asciende a 11 mil 640 millones de dólares. De esta manera, no sólo se convierten las remesas

<sup>2</sup> Esta Encuesta fue elaborada por Bendicen & Associates, auspiciada por el Fondo Multilateral de Inversiones (FOMIN) del Banco Interamericano de Desarrollo y el Pew Hispanic Center. Consiste en una encuesta a nivel nacional de 3,263 entrevistas, de una muestra representativa de adultos. El margen de error es de aproximadamente el 2%. 583 entrevistas se llevaron a cabo con adultos mexicanos que reciben regularmente remesas de sus familiares en el extranjero. El margen de error para la muestra de receptores de remesas es aproximadamente del 4%.

en la segunda fuente de divisas, sino en un importante factor de estabilidad para el peso mexicano. (cfr. Financiero, El; 2004b).

A mediados del año 2004 se estimó que a finales del año el monto de las remesas familiares alcanzará la cifra record de 15 mil millones de dólares. (Scotiabank cit. por Infosel News, 2004; BBVA cit. por VÁZQUEZ, 2004). Sin embargo, en declaraciones más recientes del Banco de México se estima que los ingresos por concepto de remesas hechas por los mexicanos residentes en el exterior superarán por primera vez los ingresos por petróleo al cierre del año 2004 llegando a un monto record de 17,000 millones de dólares (Cardoso & Becerril, 2004).

#### **b. Impacto de las remesas en la economía nacional a nivel macro.**

Consideramos que tres son los aspectos más relevantes del impacto de las remesas a la economía de México en el sentido macro.

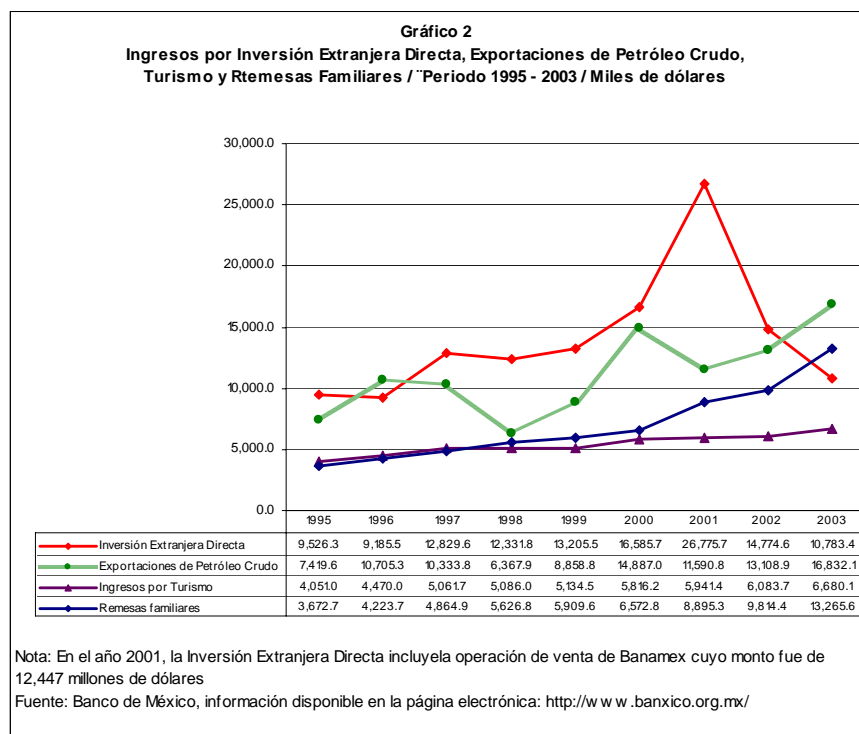
En primer lugar, el *ingreso de remesas se ha convertido en la segunda fuente de divisas para el país después de las exportaciones de petróleo crudo*: En términos de la Balanza de Pagos de México, el ingreso de remesas en el último año (2003), según lo reportado por el banco central, resultó equivalente a 2.2 puntos porcentuales del PIB, al 78.9% de las exportaciones de petróleo crudo y superó, tanto al monto de la inversión extranjera directa (IED), que este año sumó 10,731 millones de dólares, - su nivel más bajo en los últimos años -, así como, los ingresos por concepto de turismo, que en este año fue de 6,680 millones de dólares. De esta manera, observamos en el gráfico 2 que en 1998, el ingreso de remesas superó por vez primera a lo obtenido por concepto de turismo; y para el año pasado, las remesas resultan equivalentes al 142% de los ingresos por turismo (cfr. Banco de México, 2004b:1).

*Un segundo impacto de las remesas se genera en el mercado interno*. Las remesas tienen un fuerte impacto en el consumo, pues según estimaciones del Banco de México, el ingreso de las remesas está beneficiando al 25% de los hogares con menores ingresos del país. Y de estos ingresos dichos hogares

destinan, 8 de cada diez dólares al consumo familiar, esto es, para cubrir sus necesidades básicas (comida, renta y salud) (cfr BID/FOMIN: 2003,30).

El mismo Banco Central estima que 5 millones de familias mexicanas tienen un ingreso mensual de dos mil 600 pesos y de acuerdo al mismo banco esto explica en parte el por qué a pesar de una caída en el empleo y los montos salariales principalmente en el sector de las manufacturas, en el año 2003 el consumo se sostuvo (Milenio, 2004). Así, con una economía que creció apenas un 1.2%, una de las pocas actividades que mantuvo su dinamismo fue el consumo interno, sostenido gracias a las remesas (cfr. González, 2004).

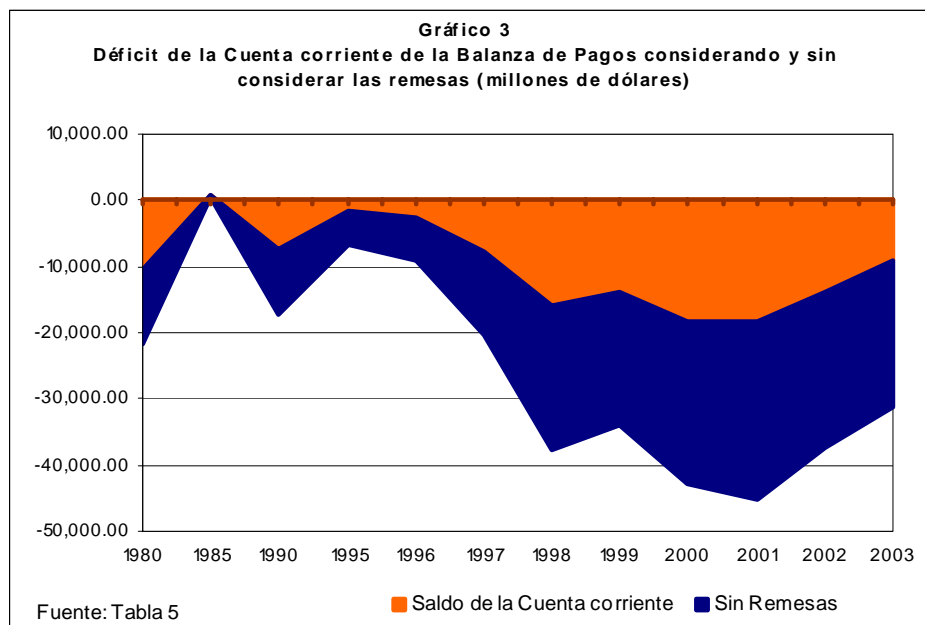
En este sentido, el Banco de México concluye su Informe sobre la Inflación correspondiente a los meses octubre-diciembre de 2003 que: *“En lo que toca a la demanda interna, el gasto en consumo privado mantuvo una importante expansión favorecido por una mayor disponibilidad de crédito, por bajas tasas de interés, por la persistencia de incrementos reales en las remuneraciones en diversos sectores y por el importante volumen de remesas familiares recibidas del exterior”* (Banco de México, 2004:3).



Otro efecto macroeconómico es que *las remesas tienen un impacto en la disminución del déficit de la Cuenta Corriente*. Las remesas en los últimos años han cobrado una seria importancia para el financiamiento del déficit de la cuenta corriente de México. Tal como nos ilustra la tabla 8 y el gráfico 3, sin remesas dicho déficit en 1985, año en donde el saldo de la cuenta corriente fue positivo (de 799.51 millones de dólares) habría resultado con saldo negativo (de -357.9 millones); así también hubiese sido 33% más alto en 1990; 233% mayor en 1995; 168% más en 1996; 36% en 2000; y ese déficit habría crecido 148% en el 2003 (cfr. Garavito & Torres, 2004:255). Estos datos sobre la cuenta corriente ejemplifican la importancia macroeconómica de las remesas familiares enviadas por nuestros migrantes (cfr. Banco de México, 2004b:4).

<b>Tabla 6</b> <b>Déficit de la Cuenta corriente de la Balanza de Pagos sin considerar el ingreso por concepto de remesas</b> <b>(millones de dólares)</b>				
Año	Saldo anual de la Cuenta Corriente	Remesas Familiares	Saldo de la Cuenta Corriente sin remesas	Incremento porcentual sin remesas <sup>1</sup>
1980	-10,434.10	698.80	-11,132.90	-6.7%
1985	799.51	1,157.40	-357.89	144.8%
1990	-7,451.04	2,493.60	-9,944.64	-33.5%
1995	-1,576.69	3,672.71	-5,249.40	-232.9%
1996	-2,507.63	4,223.69	-6,731.32	-168.4%
1997	-7,665.00	4,864.85	-12,529.85	-63.5%
1998	-16,072.40	5,626.80	-21,699.20	-35.0%
1999	-14,011.92	5,909.55	-19,921.47	-42.2%
2000	-18,188.32	6,572.75	-24,761.07	-36.1%
2001	-18,169.90	8,895.27	-27,065.17	-49.0%
2002	-13,772.03	9,814.43	-23,586.46	-71.3%
2003	-8,936.08	13,265.60	-22,201.68	-148.4%

Fuente: Elaboración propia con información del Banco de México, Balanza de Pagos sitio web: <http://www.banxico.org.mx/>

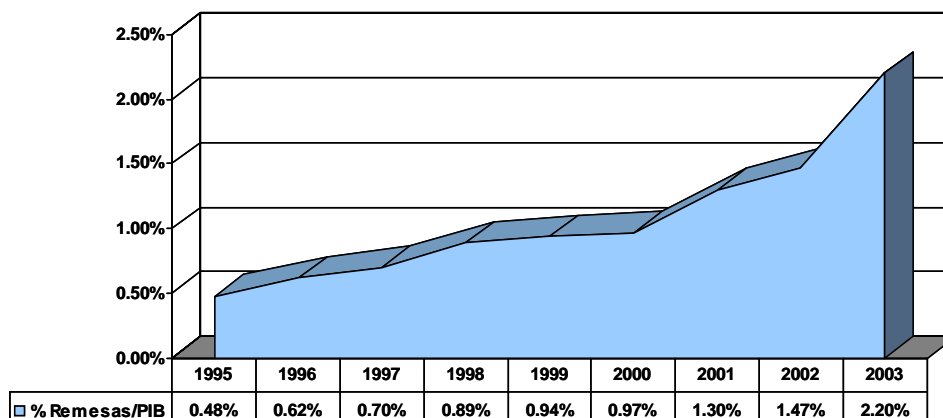


Y finalmente, en relación al *Producto Interno Bruto (PIB)*, el ingreso por concepto de remesas familiares significó en el último año un 2.2% del PIB. Vale mencionar que en 1995 sólo significaba el 0.48% del PIB y en el año dos mil rebasó el 1% (ver tabla 9 y gráfico 4) y la tendencia es en ascenso cada año.

<b>Tabla 9</b>			
<b>Producto Interno Bruto y Remesas Familiares</b>			
<b>/ Período: 1995-2003</b>			
<b>(Cifra en millones de pesos)</b>			
	PIB	Remesas	Remesas en relación al PIB
<b>1995</b>	4,922,432.00	23,855.08	0.48%
<b>1996</b>	5,175,436.40	32,139.32	0.62%
<b>1997</b>	5,526,100.70	38,615.15	0.70%
<b>1998</b>	5,797,240.20	51,606.24	0.89%
<b>1999</b>	6,013,998.50	56,592.95	0.94%
<b>2001</b>	6,401,702.90	62,271.93	0.97%
<b>2000</b>	6,409,389.20	83,227.04	1.30%
<b>2002</b>	6,448,296.80	95,070.83	1.47%
<b>2003</b>	6,532,302.80	143,729.68	2.20%

Fuente: Elaboración propia con información del Banco de México, sitio web: <http://www.banxico.org.mx/>

**Gráfico 4**  
**Porcentaje de las Remesas Familiares respecto al Producto Interno Bruto**



Fuente: Tabla 6

### c. Distribución del ingreso de remesas por entidad federativa

De la información que reporta el Banco de México del año 2003, relativa al destino de las remesas familiares por entidad federativa, muestra que tres entidades consideradas expulsoras tradicionales de emigrantes se ubican en el grupo de estados que captaron el mayor monto de remesas, superior a mil millones de dólares. Éstas fueron Michoacán (1,685 millones de dólares), Jalisco (1,275 millones) y Guanajuato (1,211 millones). En conjunto estas cuatro entidades captaron el 31.6% del total de las remesas.

Estados del centro y sursureste que incrementaron su nivel de emigración en los últimos años ocupan los siguientes lugares. Estas entidades son el Estado de México, Distrito Federal y Puebla del centro; Veracruz, Guerrero y Oaxaca del sursureste, las cuales captaron el 35.8% de las remesas totales (ver tabla 10).

**Tabla 10**  
**Total de Remesas Familiares por Estado en el año 2003**

Lugar	Estado	Región	Población <sup>1</sup> (número de habitantes)	Remesas Familiares <sup>2</sup> (Millones de dólares)	Distribución % de remesas por Estado	Remesas per cápita (dólares)
1º	Michoacán	T	4,069,816	1,692.70	12.8%	416
2º	Jalisco	T	6,605,048	1,281.80	9.7%	194
3º	Guanajuato	T	4,878,672	1,211.90	9.1%	248
4º	Estado de México	C	14,697,016	1,026.80	7.7%	70
5º	Distrito Federal	C	8,675,606	835.40	6.3%	96
6º	Puebla	C	5,555,382	780.80	5.9%	141
7º	Veracruz	Ss	7,015,468	769.00	5.8%	110
8º	Guerrero	Ss	3,218,919	683.20	5.2%	212
9º	Oaxaca	Ss	3,614,279	646.40	4.9%	179
10º	Hidalgo	C	2,338,239	505.40	3.8%	216
11º	Chiapas	Ss	4,244,477	355.00	2.7%	84
12º	Zacatecas	T	1,357,539	352.30	2.7%	260
13º	Morelos	C	1,677,329	341.50	2.6%	204
14º	San Luis Potosí	T	2,375,965	324.10	2.4%	136
15º	Sinaloa	N	2,621,788	254.20	1.9%	97
16º	Querétaro	C	1,555,197	225.50	1.7%	145
17º	Aguascalientes	T	1,018,940	224.70	1.7%	221
18º	Durango	T	1,454,666	204.80	1.5%	141
19º	Nayarit	T	934,024	196.80	1.5%	211
20º	Chihuahua	N	3,325,986	189.60	1.4%	57
21º	Tamaulipas	N	2,961,549	186.60	1.4%	63
22º	Nuevo León	N	4,095,797	163.10	1.2%	40
23º	Tlaxcala	C	1,034,042	129.80	1.0%	126
24º	Baja California	N	2,974,402	116.60	0.9%	39
25º	Coahuila	N	2,405,272	115.00	0.9%	48
26º	Sonora	N	2,327,416	104.60	0.8%	45
27º	Colima	T <sup>a</sup>	608,028	97.70	0.7%	161
28º	Tabasco	Ss	2,018,924	72.40	0.5%	36
29º	Quintana Roo	Ss	1,068,209	71.20	0.5%	67
30º	Yucatán	Ss	1,744,553	50.60	0.4%	29
31º	Campeche	Ss	733,144	37.80	0.3%	52
32º	Baja California Sur	N	471,550	17.90	0.1%	38
<b>Total</b>			<b>103,677,242</b>	<b>13,265.20</b>	<b>100.0%</b>	<b>128</b>

Notas: **T:** corresponde a los estados que históricamente se han caracterizado por ser expulsoras de migrantes hacia los Estados Unidos; **N:** entidades del norte de la República; **C:** entidades del centro; **Ss:** entidades del Sur-sureste (Clasificación de la CONAPO en base a la Encuesta sobre Migración en la Frontera Norte de México, (EMIF). Ver Tabla 3 de este documento.

Fuente, elaboración propia con datos tomados de:

<sup>1</sup> INEGI, Cuaderno de Información Oportuna Regional, núm. 79.

<sup>2</sup> Banco de México, Boletín sobre Ingresos por Remesas Familiares 2003

En base a la población por entidad federativa, tenemos que en el año 2003 el nivel per cápita más alto de recepción de remesas familiares ocurrió en el caso del estado de Michoacán (416 dólares), seguido de Zacatecas (260 dólares), Guanajuato (248 dólares), Aguascalientes (221 dólares) e Hidalgo (216 dólares),



por citar los estados con los niveles más altos, y que se ilustran en la última columna de la tabla 10.

Por su parte, la *Encuesta Nacional sobre Receptores de Remesas en México* (BID/FOMIN, 2003b) elaborada por el Fondo Multilateral de Inversiones (FOMIN) y Pew Hispanic Center, reporta en sus resultados que casi la mitad de los receptores de remesas (44%) viven en los cinco estados con tradición migratoria: *Jalisco, Zacatecas, Michoacán, San Luis Potosí y Guanajuato*. El 56% de la población que recibe remesas reside en el resto de las entidades del país.

#### **d. Ingreso e impacto de las remesas a nivel municipal.**

El XII Censo de Población y Vivienda del año 2000 mostró que si bien el flujo migratorio hacia Estados Unidos se origina en miles de localidades, la intensidad migratoria se concentra en unos cuantos municipios localizados principalmente en las entidades del occidente y norte de México. De esta manera, del análisis elaborado por Rodolfo Tuirán (2002:8-9) sobre la muestra del Censo de Población y Vivienda del 2000, establece las siguientes conclusiones preliminares respecto a la distribución de las remesas a nivel municipal, tal como se observa en la tabla 11.

<b>Tabla 11</b>					
<b>Proporción de captación de remesas e ingreso per cápita, según características migratorias de los municipios</b>					
Características de los municipios	Número de Municipios que las captan	Proporción de las remesas	Población (millones de habitantes)	Monto estimado de remesas (millones de pesos)	Remesas per cápita (pesos)
<i>Muy Alta Intensidad Migratoria</i>	162	10%	2.2	6,227	2830.51
<i>Alta Intensidad Migratoria</i>	330	19%	6.3	11,832	1878.02
<i>Intensidad Migratoria Media</i>	392	19%	11.7	11,832	1011.24
<i>Intensidad Migratoria Baja</i>	593	40%	37.8	24,909	658.96
<i>Muy Baja Intensidad Migratoria</i>	873	12%	38.9	7,473	192.10
<b>Totales</b>	<b>2350</b>	<b>100%</b>	<b>96.9</b>	<b>62,271</b>	
Notas:					
<sup>1</sup> Monto calculado en base al tipo de cambio Pesos por dólar E.U.A. Interbancario 24 horas Venta Máxima. Cotizaciones promedio (anual). Pesos por dólar =9.47. Año 2000.					
Fuente: Elaboración propia con información tomada del Boletín del CONAPO sobre migración Internacional: "Migración, Remesas y Desarrollo", p. 8-9					

Así observamos también en la tabla 11, que alrededor de la mitad de las remesas (48%) se dirigen a los 884 municipios de intensidad migratoria muy alta, alta y media (donde viven alrededor de 20.2 millones de habitantes), mientras que la mitad restante se dispersa en 1465 municipios de intensidad migratoria baja y muy baja, los cuales se encuentran habitados por cerca de 77 millones de personas (Tuirán, 2002:9).

Considerando el peso poblacional el ingreso per cápita aproximado por concepto de remesas más alto, lo muestran los municipios de muy alta marginación, siendo de 2830.51 pesos; mientras que el nivel más bajo lo tienen los municipios de muy baja intensidad migratoria, alcanzando apenas 192.10 pesos. (Tuirán, 2002:9). De esta forma, los 100 municipios que registran remesas más altas per capita son especialmente rurales, en los que viven 2.2 millones de personas. Estos municipios reciben 1 de cada 6 dólares que ingresan al país como remesas (Milenio, 2004a).

### **3. INGRESOS POR CONCEPTO DE REMESAS EN MÉXICO, SU IMPORTANCIA PARA LA ECONOMÍA NACIONAL Y LOCALES**

#### **a. El costo por envío de remesas**

México es el país que tiene la comisión más baja en el envío de remesas desde los Estados Unidos, sin embargo, ocupa el sexto lugar en la comisión de la tasa de cambio, de acuerdo con Manuel Orozco, especialista de la Universidad de Geogertown en Washington, quien elaboró un estudio sobre el tema para el Banco Interamericano de Desarrollo. Este mismo investigador reconoce que México ha avanzado en la reducción de los costos de envío de dinero mediante la implementación de la “*matrícula consular*” que el gobierno mexicano promovió a fin de que nuestros connacionales tuvieran acceso a los servicios financieros y contar así con una cuenta bancaria (cfr. Olvera & López, 2004).

De esta manera, conforme se observa en las tablas 12 y 13, se nota una evolución sobre los medios utilizados por los trabajadores migrantes para las transferencias de dinero desde el extranjero. Según el Banco de México en el año

de 1995 las transferencias electrónicas representaron el 54.6% (6 millones 144 mil operaciones) de un total de 11 millones 263 mil operaciones de envío de remesas en ese año, seguidas de las operaciones a través de Money Orders que representaron un 39.3% (4 millones 421 mil operaciones) y de un 5.7% de envíos en efectivo y en especie (637 mil operaciones).

En el período enero a agosto del año 2004, la proporción dista mucho de aquella de 1995, pues el 90.1% de las operaciones de envío de remesas son transferencias vía electrónicas (30 millones 241 mil operaciones), es decir, a través del sistema financiero (cuentas bancarias y por la utilización de cajeros automáticos); ver tablas 12 y 13.

Tabla 12					
Operaciones anuales de envío de remesas / Periodo 1995 - 2003					
(miles de operaciones)					
Año	Total de operaciones	Transferencias electrónicas	Money Orders	Cheques personales	Efectivo y Especie
1995	11,263.16	6,144.63	4,420.94	60.45	637.12
1996	13,208.06	8,162.53	4,226.87	110.17	708.49
1997	15,368.59	9,636.21	4,865.16	79.54	787.67
1998	15,901.33	10,576.06	4,659.54	78.49	587.23
1999	20,937.31	16,578.47	3,679.64	58.89	620.33
2000	17,999.05	13,737.04	3,602.52	15.32	644.18
2001	27,744.29	25,246.47	1,903.54	10.22	584.07
2002	29,953.84	27,703.97	1,780.01	10.47	459.42
2003	41,807.71	37,044.41	4,408.13	6.86	348.30
2004 <sup>1</sup>	33,567.13	30,241.50	3,174.17	0.00	151.46

Nota:  
<sup>1</sup> Corresponde al período de enero-agosto de 2004  
Fuente: Banco de México, Remesas Familiares; información disponible en la página electrónica:  
<http://www.banxico.org.mx/>

Tabla 13					
Operaciones anuales de envío de remesas / Periodo 1995 - 2003					
(porcentaje de operaciones)					
Año	Total de operaciones	Transferencias electrónicas	Money Orders	Cheques personales	Efectivo y Especie
1995	100.0%	54.6%	39.3%	0.5%	5.7%
1996	100.0%	61.8%	32.0%	0.8%	5.4%
1997	100.0%	62.7%	31.7%	0.5%	5.1%
1998	100.0%	66.5%	29.3%	0.5%	3.7%
1999	100.0%	79.2%	17.6%	0.3%	3.0%
2000	100.0%	76.3%	20.0%	0.1%	3.6%
2001	100.0%	91.0%	6.9%	0.0%	2.1%
2002	100.0%	92.5%	5.9%	0.0%	1.5%
2003	100.0%	88.6%	10.5%	0.0%	0.8%
2004 <sup>1</sup>	100.0%	90.1%	9.5%	0.0%	0.5%

Nota:  
<sup>1</sup> Corresponde al período de enero-agosto de 2004  
Fuente: Elaboración Propia, con datos de la tabla 12

Si bien, las transferencias electrónicas como medio para el envío de remesas se han incrementado en los últimos 10 años, por ser las más baratas usando tarjetas y cajeros automáticos, según la encuesta del FOMIN sobre los receptores de remesas en México (cfr. BID/FOMIN, 2003:24-28), sólo el 33% de los receptores de remesas dice contar con una cuenta bancaria y el 32% dice no estar familiarizado con los cajeros automáticos. Lo anterior, a pesar de que un 67% manifiesta contar con alguna sucursal bancaria cerca del lugar de dónde vive y que la opinión que se tiene del sistema bancario es buena en un 65%.

Estos datos nos pueden hablar de que las familias rurales más pobres aún no tienen acceso a los sistemas financieros que ofrecen los bancos, pues según la *Asociación Mexicana de Uniones de Crédito*, existen mil 400 municipios, de un total de dos mil 500 del país, que no tienen acceso a una forma de servicio bancario, y que representan el 10% de los receptores de remesas y que continúan utilizando los sistemas menos desarrollados y los más caros (cfr. Financiero, El; 2004b).

Según el FOMIN, (ver tabla 14) basado en sus estudios sobre el envío de remesas de los migrantes latinoamericanos a sus países de origen, el 39% utiliza

los bancos, un 19% el correo y 18% realiza transferencias a través de la empresa Western Union (BID/FOMIN: 2004c:12).

<b>Tabla 14</b>	
<b>Medios de envíos de remesas que utilizan los migrantes mexicanos</b>	
Medio de envío de dinero	Proporción
Correo	19%
Western Union	18%
MoneyGram	2%
Otra Compañía	4%
Bancos	39%
Caja de Ahorro	1%
Encomenderos	7%
No sabe ó no respondió	10%
<b>TOTAL</b>	<b>100%</b>
Fuente: BID/FOMIN; Receptores de remesas en América Latina: El Caso Colombiano; Septiembre-2004; p.12.	

El costo total por envío de dinero desde Estados Unidos a México ha disminuido considerablemente desde 1999. En promedio esta disminución ha sido de un 55% para el período del 25 de junio de 1999 al 25 de octubre de 2004. En junio de 1999, Nueva York era donde resultaba más barato el envío de dinero: \$22.66, y en Los Ángeles era más caro (\$31.10); el resto de las ciudades se ubicaba en rango intermedio (ver tabla 15).

**Tabla 15**  
**Comparativo del costo total promedio de un envío de \$300 USD, desde diferentes ciudades de los Estados Unidos, años de 1999 -2004**  
(cifras en dólares)

CIUDAD	Costo promedio 28-jun-1999	% Costo	Costo promedio 25-oct-2004	% Costo	Variación (%)
Nueva York, Nueva York	22.66	7.6%	12.89	4.3%	-43.1%
Houston, Texas	n.d.	n.d.	12.87	4.3%	-
Dallas, Texas	27.60	9.2%	12.66	4.2%	-54.1%
Sacramento, California	n.d.	n.d.	12.54	4.2%	-
Miami, Florida	31.06	10.4%	12.40	4.1%	-60.1%
San José, California	n.d.	n.d.	12.36	4.1%	-
Los Ángeles, California	31.10	10.4%	12.01	4.0%	-61.4%
Chicago; Illinois	28.39	9.5%	12.00	4.0%	-57.7%
Indianápolis, Indiana	n.d.	n.d.	11.21	3.7%	-
<b>PROMEDIO =</b>	<b>28.16</b>	<b>9.4%</b>	<b>12.33</b>	<b>4.1%</b>	<b>-55.3%</b>

<sup>1</sup> Datos correspondientes al lunes 25 de octubre de 2004.

n.d.: Dato no disponible.

Fuente: Elaboración propia con datos de Profeco; *¿Quién es quién en el envío de dinero?*; pág. web: <http://www.profeco.gob.mx/html/envio/cuadros.htm>

Los envíos de dinero desde Los Ángeles, California a México, (ver tabla 16) condado donde residen la mayor parte de los migrantes de origen mexicano, tienen un costo promedio de \$12.01 dólares (equivalente al 4.0%). Los envíos a través de los bancos podemos observar en la siguiente tabla son los más bajos, por ejemplo, Bancomer tiene un costo del 2.9%. Estos datos han sido tomados de la página electrónica de la Procuraduría Federal del Consumidor (Profeco), institución que publica semanalmente estos costos aplicados por diferentes empresas y desde diferentes estados de la Unión Americana.

Tabla 16 Comparativo del costo por envío de dinero desde Los Ángeles, California a través de diferentes empresas <sup>1</sup> Envío de \$300.00 dólares			
Empresas	Tiempo de entrega	Costo total */	% Costo
Bancomer / US Postal Service	Minutos	8.74	2.9%
Bancomer. <i>Envío Efectivo</i>	Minutos	8.68	2.9%
Majapara. <i>PagaDólar</i>	24 horas	9.00	3.0%
Citibank Global Transfers. <i>Cuenta a cuenta</i>	Minutos	9.48	3.2%
Order Express	Máximo 24 horas	10.90	3.6%
MoneyGram. <i>Cambio Plus</i>	Minutos	10.84	3.6%
Ria Envía	Minutos	11.85	4.0%
US Bank. <i>L@Red de la Gente</i>	Mismo día	12.22	4.1%
Citibank Global Transfers. <i>Cuenta a efectivo</i>	Minutos	12.48	4.2%
Western Union. <i>Dinero Día Siguiente</i>	Día siguiente	13.15	4.4%
Western Union. <i>Giro Telegráfico</i>	24 horas	13.15	4.4%
Majapara. <i>Maxipaga</i>	24 horas	13.68	4.6%
US Bank. <i>Tarjeta Secure Money Transfer</i>	Minutos	15.80	5.3%
Western Union. <i>Dinero en Minutos</i>	Minutos	18.15	6.1%
<b>Promedio</b>		<b>12.01</b>	<b>4.0%</b>
Notas			
*/ El costo total se obtiene de la suma de la comisión cobrada más la diferencia entre el tipo de cambio en ventanilla a la compra del diario El Financiero en la fecha de actualización correspondiente y el tipo de cambio al que se paga el envío.			
<sup>1</sup> Datos correspondientes al lunes 25 de octubre de 2004.			
Fuente: Elaboración propia con datos de Profeco; <i>¿Quién es quién en el envío de dinero?</i> ; pág. web: <a href="http://www.profeco.gob.mx/html/envio/cuadros.htm">http://www.profeco.gob.mx/html/envio/cuadros.htm</a>			

Por su parte, el Fondo Multilateral de Inversiones en su estudio publicado en mayo de 2004: “*Sending Money Home: Remittance to Latin America and the Caribbean*” (ver tabla 17), señala que el costo por envío de \$200 dólares es del 7.9%. Para el caso de México, según este estudio, el costo promedio es 7.3% (BID/FOMIN 2004b:13).

El FOMIN concluye que los costos de enviar dinero a América Latina y el Caribe desde los países industrializados, continúa siendo de los más altos a nivel mundial. Además, los migrantes latinoamericanos utilizan empresas cuyos servicios suelen ser más caros que los ofrecidos por las instituciones financieras formales. Si bien de alguna forma la competencia y las nuevas tecnologías han ido reduciendo costos de las remesas, aún no es suficiente la información para los

consumidores de estos servicios a fin de que puedan elegir las mejores ofertas del mercado. (cfr. BID, 2004).

Tabla 17 <sup>3</sup> Costo de envío de remesas a Latinoamérica Países seleccionados	
País	% de costo de envío por 200 dólares
Ecuador	5.36%
Perú	5.56%
El Salvador	5.75%
Colombia	6.37%
Nicaragua	6.93%
Guatemala	7.26%
Honduras	7.30%
<b>México</b>	<b>7.32%</b>
<b>Latinoamérica (promedio)</b>	<b>7.90%</b>
Bolivia	8.17%
Venezuela	8.56%
Haití	8.88%
Jamaica	10.63%
República Dominicana	11.32%
Cuba	12.11%

Fuente. Elaboración propia con datos tomados del Banco Interamericano de Desarrollo (BID); *Sending Money Home: Remittance to Latin America and the Caribbean*, May 2004, p. 13.

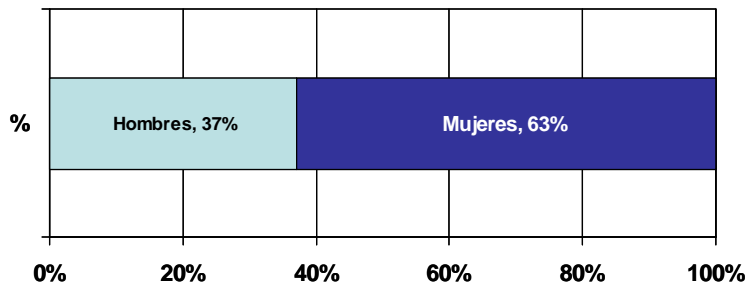
## b. Los receptores de las remesas familiares

El Banco Mundial estima (en base a un estudio propio: Receptores de Remesas en México, elaborado en los meses de septiembre y octubre del 2003), que el 18% de la población adulta en México, alrededor de 11 millones de personas, recibe remesas de manera regular de familiares que viven en el extranjero. El 95% de los receptores de remesas reciben dinero del vecino país del norte (Estados Unidos) y de este universo (ver gráfico 5), el 63% son mujeres y el 37% son hombres. (cfr. BID/FOMIN, 2003:3-4,13).

<sup>3</sup> Para el caso de México el Fomin no especifica el periodo en que se analizaron los costos por envío de remesas, por lo que pueden variar con respecto a los datos de la Profeco del 25 de octubre de 2004, mostrados en la tablas 15 y 16. Además, un envío de mayor monto reduce la proporción de la comisión cobrada.



**Gráfico 5**  
**Recetores de remesas en México**  
**(Sexo)**

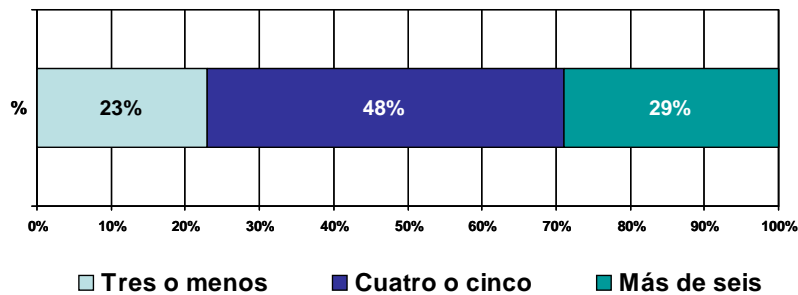


Fuente: BID/FOMIN, Encuesta sobre Receptores de remesas en México, p. 4

De los inmigrantes latinos que residen en Estados Unidos y envían regularmente remesas a sus familias radicadas en su país de origen, según otro estudio del Fondo Multilateral de Inversiones un 54%, de un universo de 10.2 millones de inmigrantes latinos, son de origen mexicano aproximadamente unos 5.5 millones (cfr. BID/FOMIN, 2004a:13).

Para tener una idea del número de beneficiarios en un hogar por la recepción de remesas (ver gráfico 6), consideramos también, el estudio del FOMIN levantado en marzo de este año, el cual estima que en un 23% de los hogares mexicanos receptores de remesas residen tres o menos personas, en un 48% viven de cuatro a cinco personas y en un 29% residen más de seis (cfr. BID/FOMIN, 2004a:24).

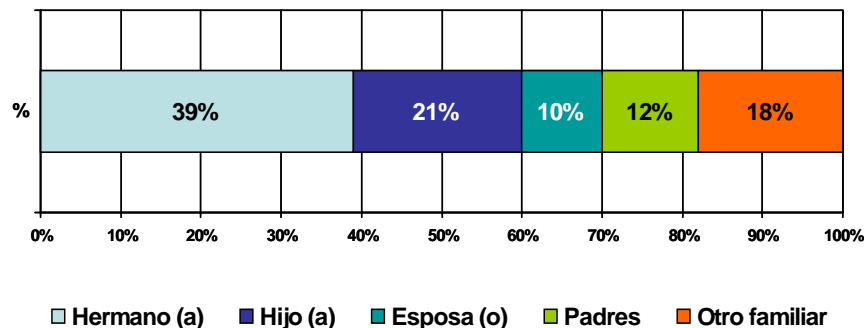
**Gráfico 6**  
**Número de personas que viven en los hogares receptores de remesas**



Fuente: BID/FOMIN; Encuesta sobre Receptores de Remesas en México; p. 16.

La mayoría de los receptores de remesas como observamos en el gráfico 7, son familiares directos: hermanas o hermanos de estos, en número le siguen los hijos e hijas, los padres y los cónyuges (cfr. BID/FOMIN, 2003:12).

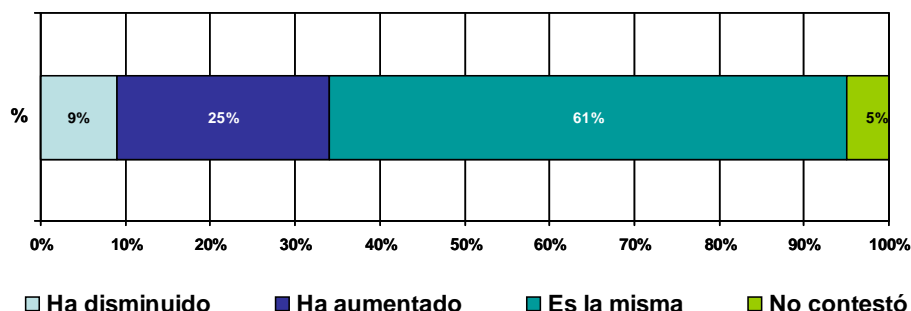
**Gráfico 7**  
**Receptores de remesas en México**  
**(Parentesco con las personas que envían remesas)**



Fuente: BID/FOMIN; Encuesta sobre Receptores de Remesas en México, p. 12.

Otro aspecto es, la percepción en los hogares receptores de que las remesas han contribuido en el mejoramiento de su calidad de vida es elevado (ver gráfico 8), pues un 67% afirma el que sí mejora su vida como resultado de las remesas (cfr. BID/FOMIN, 2004a:25).

**Gráfico 8**  
**¿Considera que ha disminuido, incrementado, o se ha mantenido igual el monto de remesas recibida durante los dos últimos años?**



Fuente: BID/FOMIN; Encuesta sobre Receptores de Remesas en México, p. 32

Es un hecho que las remesas contribuyen en gran medida en mantener los vínculos entre los miembros de la familia que han emigrado y los que permanecen en sus comunidades de origen, pues un 67% de los receptores de remesas se comunican con su familiar que le envía remesas (cfr. BID/FOMIN, 2004a:25). El 39% de los receptores afirman que sus familiares residentes en el extranjero les envían dinero al menos una vez al mes, cada dos o tres meses el 29% y cada cuatro o a seis meses el 20% (ver tabla 18).

<b>Tabla 18</b>		
<b>Número de veces de que reciben remesas los hogares mexicanos</b>		
	Porcentaje	Veces aprox. al año
Una vez al mes	39%	12 veces
Cada dos o tres meses	29%	6 o 4 veces
Cada cuatro a seis meses	20%	3 o 2 veces
Al menos una vez al año	9%	1 vez
Menos de una vez al año	3%	

Fuente: BID/FOMIN, 2003; Encuesta Receptores de Remesas en México, septiembre-octubre, p. 17.

Además, este mismo estudio del BID levantado en septiembre y octubre del 2003, indica que en uno de cada cuatro hogares receptores estima que el monto de remesas recibidas durante los dos últimos años se ha incrementado.

Por otro lado, sobre hace cuánto reciben remesas, sólo un 14% dice tener menos de un año de recibir remesas. El resto de los receptores afirma recibir remesas desde uno a tres años atrás (38%), o desde hace más años (48%).

### **c. Remesas y economía de los hogares receptores**

Según los datos recientes que ofrece el INEGI en la Encuesta Nacional de Ingresos y Gastos de los Hogares (ENIGH), en el 2002 los hogares mexicanos que recibieron remesas fueron 1 millón 401 mil 986, esto es el 5.7% del total de hogares en México. Así, la tasa de crecimiento de hogares que reciben remesas – calculada en base a esta misma fuente - fue de 11.9% respecto del año 2000. La tasa de crecimiento promedio de hogares que captan remesas familiares entre 1992 al 2002 fue 18.1% (ver tabla 19).

Analizando los hogares que captan remesas por deciles de ingreso , – clasificación según INEGI<sup>4</sup> - observamos que los hogares más pobres del país (concentrados en el decil I) recibieron en promedio 563 pesos mensualmente por concepto de remesas (58 dólares), mientras que los hogares con los ingresos más altos recibieron 4 mil 500 pesos (428 dólares). En promedio los hogares mexicanos que reciben remesas mensualmente, en promedio obtienen desde el extranjero un ingreso de 2344 pesos, lo que equivale aproximadamente a una remesa promedio mensual de 242 dólares<sup>5</sup> (ver tabla 20). A este respecto, el BID estima que en promedio, los hogares mexicanos receptores reciben remesas aproximadamente 7 veces al año (BID/FOMIN, 2003:13).

---

<sup>4</sup> Un decil es una agrupación del total de perceptores o de hogares en diez estratos con igual número de perceptores o de hogares, ordenados de acuerdo a su ingreso de menor a mayor considerando el tipo de ingreso y la cobertura geográfica.

<sup>5</sup> Estimaciones del Banco Interamericano de Desarrollo al remesa promedio en México “*es alrededor de \$190 dólares, (debajo de los \$250-\$300 oficiales, dado el hecho que la encuesta también refleja los pequeños envíos a través de los encomenderos y enviados por correo)*”.(BID/FOMIN; 2003:13)

**Tabla 19**  
**Número total de hogares, número y monto de hogares que perciben remesas, 1992 - 2002**  
**(número de hogares)**

Año	Total de hogares	Total de hogares con remesas			Monto anual de remesas (miles de dólares) <sup>1</sup>
		Absolutos	Relativos	Tasa de crecimiento	
1992	17,819,414	659,673	3.7%	-	1,393,736
1994	19,440,278	665,259	3.4%	0.8%	1,443,734
1996	20,465,107	1,076,207	5.3%	61.8%	2,089,953
1998	22,163,568	1,171,989	5.3%	8.9%	2,430,921
2000	23,484,752	1,252,493	5.3%	6.9%	3,776,727
2002	24,650,169	1,401,986	5.7%	11.9%	3,631,432
<b>Tasa de crecimiento promedio =</b>				<b>18.1%</b>	

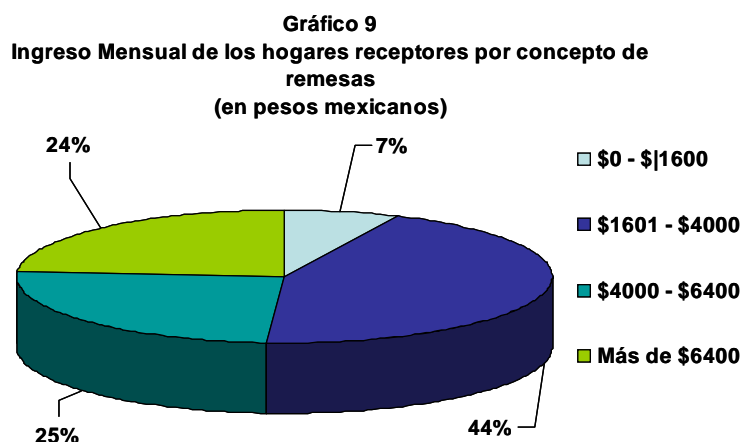
Nota: <sup>1</sup> Miles de dólares anuales; se tomó el tipo de cambio promedio anual para los siguientes años 1992 (3.0945), 1994 (3.3752), 1996 (7.5996), 1998 (9.1357), 2000 (9.4556) y 2002 (9.6560).  
Fuente: Datos tomados de CONAPO con estimaciones en base en INEGI, Encuesta Nacional de Ingresos y Gastos de los Hogares (ENIGH), 1992, 1994, 1996, 1998, 2000 y 2002.

**Tabla 20**  
**Ingreso mensual de los hogares que reciben remesas, según deciles de hogares, 2002**

Deciles de hogares <sup>a</sup>	Número de hogares	Número de hogares (relativos)	Ingreso mensual por hogar (pesos)	Ingreso mensual por hogar (dólares) <sup>b</sup>
I	135,434	9.7%	562.55	58.05
II	158,053	11.3%	1,071.83	110.61
III	210,412	15.0%	1,329.83	137.24
IV	159,109	11.3%	1,585.58	163.63
V	162,950	11.6%	1,949.46	201.18
VI	176,334	12.6%	2,510.84	259.12
VII	126,456	9.0%	2,726.89	281.41
VIII	133,915	9.6%	3,551.93	366.56
IX	101,928	7.3%	4,006.15	413.43
X	37,395	2.7%	4,149.43	428.22
<b>Total</b>	<b>1,401,986</b>	<b>100.0%</b>		
<b>Ingreso promedio por hogar</b>			<b>2,344.45</b>	<b>241.95</b>

Notas:  
<sup>a</sup> Los hogares a nivel nacional están ordenados en los deciles de acuerdo a su ingreso total trimestral que se compone por el ingreso corriente total y las percepciones financieras y de capital monetarias y/o no monetarias.  
<sup>b</sup> Calculado en base al Tipo de cambio Pesos por dólar E.U.A. Interbancario 24 horas Venta Máxima. Cotización promedio anual 2002. Pesos por dólar = 9.69. Con fuente en Banco de México.  
Fuente: Elaboración propia con datos de INEGI, Encuesta Nacional de Ingreso y Gasto de los Hogares (ENIGH), 2002

Según el estudio del Banco Interamericano de Desarrollo (BID/FOMIN, 2003:5) el 7% de los hogares receptores de remesas perciben menos de \$1,600 pesos; 4 de cada 10 hogares receptores reciben de sus familiares que les envían remesas entre \$1,600 y \$4,000 pesos; uno de cada cinco recibe entre \$4,000 y \$6,400; el 24% de los hogares recibe mensualmente más de \$6,400 pesos (ver gráfico 9).



Fuente: BID/FOMIN (2003); Encuesta sobre Receptores de Remesas en México, septiembre-octubre, p. 5

En la tabla 21 podemos analizar que las remesas mensuales que reciben los hogares de México de localidades cuya población es menor a 2,500 habitantes, poblaciones característicamente rurales y de mayor pobreza, son altamente sensibles a sus ingresos corrientes monetarios, es decir, más de la mitad de su ingreso corriente monetario lo constituyen el ingreso por concepto de remesas: el 52% en 2002. En cambio, en hogares ubicados en localidades de 2,500 o más habitantes, en el año 2002 – año en que se levantó la ENIGH – las remesas sólo representaron el 42% de sus ingresos.

<b>Tabla 21</b>						
<b>Indicadores sobre remesas e ingreso para los hogares perceptores de remesas por tamaño de localidad, según año: 1992 – 2002</b>						
Tamaño de localidad y varios indicadores	Año					
	1992	1994	1996	1998	2000	2002
Total						
- Ingreso promedio anual por hogar en el concepto de remesas (en dólares) <sup>1</sup>	2,112.77	2,170.18	1,942.00	2,074.18	3,015.37	2,590.21
- Proporción del ingreso por remesas en relación al ingreso corriente total (%) <sup>2</sup>	28.7%	35.1%	40.9%	37.9%	38.8%	35.6%
- Proporción del ingreso por remesas en relación al ingreso corriente monetario (%) <sup>3</sup>	43.5%	50.2%	54.0%	48.0%	48.9%	46.9%
Localidades con menos de 2 500 habitantes						
- Ingreso promedio anual por hogar en el concepto de remesas (en dólares) <sup>1</sup>	1,810.21	1,926.43	1,582.00	1,713.14	2,014.99	2,371.62
- Proporción del ingreso por remesas en relación al ingreso corriente total (%) <sup>2</sup>	35.9%	38.7%	45.4%	39.3%	38.1%	40.5%
- Proporción del ingreso por remesas en relación al ingreso corriente monetario (%) <sup>3</sup>	51.2%	53.8%	59.6%	49.9%	48.9%	52.8%
Localidades con 2 500 habitantes o más						
- Ingreso promedio anual por hogar en el concepto de remesas (en dólares) <sup>1</sup>	2,323.15	2,433.58	2,245.00	2,413.45	3,755.55	2,830.33
- Proporción del ingreso por remesas en relación al ingreso corriente total (%) <sup>2</sup>	25.9%	32.5%	38.6%	37.0%	39.1%	32.0%
- Proporción del ingreso por remesas en relación al ingreso corriente monetario (%) <sup>3</sup>	40.2%	47.5%	51.2%	46.7%	48.9%	42.6%
Notas:						
<sup>1</sup> Se tomó el tipo de cambio promedio anual para los siguientes años 1992 (3.0945), 1994 (3.3752), 1996 (7.5996), 1998 (9.1357), 2000 (9.4556) y 2002 (9.6560).						
<sup>2</sup> Incluye el Ingreso corriente monetario y el Ingreso corriente no monetario.						
<sup>3</sup> El ingreso corriente monetario comprende: las remuneraciones al trabajo, renta empresarial, renta de la propiedad, transferencias y otros ingresos corrientes.						
Fuente: estimaciones del CONAPO con base en INEGI, Encuesta Nacional de Ingresos y Gastos de los Hogares (ENIGH), 1992, 1994, 1996, 1998, 2000 y 2002.						

En esta misma tabla 21 observamos que el ingreso promedio anual para las localidades de menos de 2,500 habitantes es de 2,372 dólares, mientras que para el caso de las localidades de mayor población a estas, es de 2,830 dólares.

Otra variable desde la que podemos analizar el ingreso de los hogares que reciben remesas desde el exterior, es en base a la proporción que significa éste en salarios mínimos. En la tabla 22 tenemos una clasificación de los hogares – según ENIGH 2002 - que reciben remesas, en base a los múltiplos de salarios mínimos

que alcanza su ingreso al trimestre. Así tenemos que, el 34.1% de estos hogares reciben un ingreso trimestral por concepto de remesas de más de 2 a 4 veces el salario mínimo; un 23.6% de estos hogares perciben de 4 a 6 salarios mínimos; sólo un 17.3% percibe más de 8 veces el salario mínimo.

<b>Tabla 22</b> <b>Total de hogares a nivel nacional y hogares que reciben ingresos por concepto de remesas</b> <b>Total Trimestral Según Múltiplos De Salarios Mínimos</b> <b>(Miles De Pesos)</b>					
Múltiplos de los Salarios Mínimos Generales	Total de Hogares Mexicanos		Hogares que Reciben Remesas		
	Hogares	Ingreso	Hogares	Relativos	Ingreso trimestral
<b>0.00 a 1.00</b>	690,730	1,862,671	26,402	1.9%	25,587
<b>1.01 a 1.50</b>	1,170,455	5,201,343	54,945	3.9%	99,465
<b>1.51 a 2.00</b>	1,343,773	8,252,685	96,688	6.9%	220,566
<b>2.01 a 3.00</b>	3,352,468	29,514,388	245,395	17.5%	877,431
<b>3.01 a 4.00</b>	3,302,046	40,719,800	232,901	16.6%	1,049,553
<b>4.01 a 5.00</b>	2,736,994	43,827,354	176,584	12.6%	1,054,903
<b>5.01 a 6.00</b>	2,193,204	42,609,736	154,525	11.0%	1,123,046
<b>6.01 a 7.00</b>	1,678,711	38,921,446	79,854	5.7%	623,888
<b>7.01 a 8.00</b>	1,354,619	36,029,875	92,015	6.6%	1,044,710
<b>8.01 y más</b>	6,827,169	409,032,332	242,677	17.3%	2,647,128
<b>Total</b>	<b>24,650,169</b>	<b>655,971,630</b>	<b>1,401,986</b>	<b>100.0%</b>	<b>8,766,277</b>

FUENTE: Datos tomados de INEGI. Encuesta Nacional de Ingresos y Gastos de los Hogares (ENIGH), 2002.

#### d. El uso y administración de las remesas

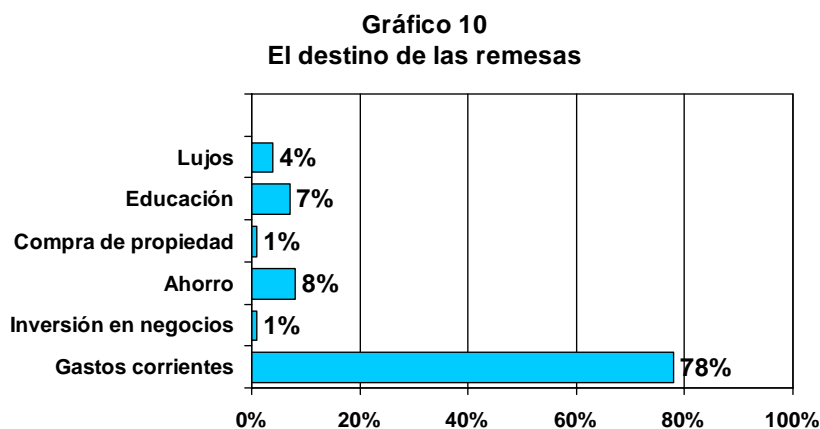
Una razón por la que emigran las personas es para atender necesidades económicas y financieras de la familia. El aumento del ingreso en los hogares receptores de remesas ha permitido un mayor gasto en las necesidades básicas, la compra de bienes de consumo duradero, la construcción y mejora de la vivienda entre otros.

Además, estos hogares tienen la posibilidad de invertir más en capital humano, es decir, en la educación de sus hijos manteniéndolos por más tiempo en la escuela. Afirma, Manuel Sánchez González (2004) director de estudios económicos de BBVA Bancomer que, “considerando muestras de hogares en



poblados mexicanos rurales, se ha comprobado que la migración agrega casi un año de escolaridad de los hijos de los familiares de los emigrantes”.

Así, en la distribución que realizan los familiares receptores de remesas, estos gastan la mayoría de los recursos en sus necesidades básicas. El 78% lo gastan en necesidades tales como: comida, renta y salud; destinan al ahorro un 8%; a educación un 7% (gastos escolares, libros materiales); 1% lo emplean en la adquisición, mejoras, ampliación o construcción de vivienda; otro 1% lo destinan a inversiones, compra de tierras, maquinaria agrícola, inicio o capitalización de un negocio; y el restante 4% lo utilizan en varios gastos, como compra de electrodomésticos, aparatos electrónicos o incluso viajes. (cfr. Orozco, 2004:5; BID/FOMIN: 2003,30).



Fuente: BID/FOMIN; Encuesta sobre Receptores de Remesas en México, p. 30.

#### **e. La reducción de la pobreza y las remesas**

El Banco Mundial es otro organismo que ha medido recientemente el impacto del ingreso por concepto de remesas en los hogares mexicanos, en su informe: *La Pobreza en México: Una evaluación de las Condiciones, Tendencias y la Estrategia del Gobierno* (2004).

Este informe muestra una reducción de la pobreza extrema en nuestro país durante el período del año 2000 al año 2002, donde 3.1 millones de personas

salieron de la extrema pobreza. Esta cifra se obtiene al comparar los niveles de pobreza alcanzados por la población en el año 2000 que fue del 24.2% y los del 2002, donde el estudio arroja una cifra del 20.3%. Por otra parte, añade el informe, que la pobreza moderada descendió de 53.7% a 51.7%. Sin embargo, especialistas del Banco Mundial señalan que si bien la reducción de la pobreza se debe a la aplicación de programas sociales, entre otros factores destaca el envío de remesas.

De esta forma, el informe indica que a nivel nacional para el primer quintil de la población es decir, la población más pobre, las remesas contribuyen con el 11.2% del ingreso, las transferencias gubernamentales a través del Programa Oportunidades lo hace con el 5.9% y Procampo con tan solo el 2.4% del ingreso. (ver tabla 23), (cfr. Banco Mundial, 2004:83).

Al hacer referencia a zonas rurales, las remesas enviadas por nuestros compatriotas que están en los Estados Unidos contribuyen con el 19.5% del ingreso del 20.0% de las familias más pobres, el programa Oportunidades aporta el 10.2% y el Procampo contribuye con 3.8%. Por otra parte, en las áreas urbanas, la contribución de las remesas y transferencias es al mismo tiempo menor y más volátil. Así, se observa en la tabla 23 una caída marcada en las remesas para el quintil inferior (ver tabla 23).

También, el reporte del Banco Mundial señala que si bien las remesas y otras transferencias son de gran importancia para el nivel y el cambio de ingresos - *especialmente en el caso de los pobres rurales* - su cobertura es muy diferente. Las remesas del exterior llegan a 13% de todos los hogares rurales y a menos de 4% de los hogares urbanos. Sin embargo, para el quintil más pobre de los hogares rurales esta proporción aumenta a más de 20%. Los montos promedio recibidos son en estos hogares mucho mayores que los de otras fuentes de ingresos. (cfr. Banco Mundial, 2004:84).

<b>Tabla 23</b>					
<b>Contribución del ingreso de transferencias al nivel general de ingreso, 2002</b>					
<b>(porcentajes)</b>					
Grupo de Ingreso	Remesas	Oportunidades	Procampo	Otras Transferencias	Transferencias Totales
<b>Nacional</b>					
1er quintil	11.2	5.9	2.4	24.4	38.0
2do quintil	2.5	1.8	0.8	9.5	12.8
3er quintil	1.0	0.5	0.2	6.8	8.0
4to quintil	0.9	0.1	0.2	4.5	5.6
5to quintil	0.1	0.0	0.2	2.5	2.8
<b>Total</b>	<b>1.2</b>	<b>0.6</b>	<b>0.4</b>	<b>5.4</b>	<b>7.0</b>
<b>Urbana</b>					
1er quintil	4.0	0.2	0.0	19.6	23.6
2do quintil	0.8	0.1	0.0	8.4	9.2
3er quintil	0.7	0.0	0.0	5.8	6.5
4to quintil	0.4	0.0	0.0	3.4	3.8
5to quintil	0.0	0.0	0.0	2.6	2.7
<b>Total</b>	<b>0.5</b>	<b>0.0</b>	<b>0.0</b>	<b>4.9</b>	<b>5.5</b>
<b>Rural</b>					
1er quintil	19.5	10.2	3.8	29.7	53.0
2do quintil	6.8	6.8	3.1	12.6	22.5
3er quintil	4.2	3.8	1.7	9.3	15.3
4to quintil	1.7	2.2	0.9	5.5	8.1
5to quintil	1.0	0.3	1.1	2.2	4.3
<b>Total</b>	<b>3.5</b>	<b>2.5</b>	<b>1.5</b>	<b>6.8</b>	<b>11.8</b>
Nota: <sup>a</sup> Las Otras Transferencias incluyen pensiones, pagos por despido, becas de investigación y regalos de otros hogares.					
Fuente: Tabla tomada del Banco Mundial, Informe sobre pobreza en México (2004), Capítulo 3, p. 83. Cálculos a partir de la ENIGH, 1992 y 2002.					

Como se muestra en la tabla 24, el estudio del Banco Mundial deja ver que aún cuando los instrumentos de políticas de asistencia social, implementados básicamente por los programas gubernamentales denominados Oportunidades y Procampo, han tenido un buen desempeño en la reducción de la pobreza extrema, sobre todo en los hogares pobres rurales. Las remesas de los mexicanos que se encuentran trabajando en el exterior han tenido su impacto en el ingreso de estos hogares junto con los incrementos a su ingreso proveniente del trabajo rural no agrícola, el ingreso por actividades comerciales, las transferencias privadas, y un gran incremento en las transferencias públicas, dentro de las que predominan los programas gubernamentales Oportunidades y Procampo.

<b>Tabla 24</b>				
<b>Composición del Ingreso Rural</b>				
	Pobres <sup>a</sup>		No pobres <sup>a</sup>	
	1992	2002	1992	2002
Ingreso por cosechas	13.2	7.9	18.9	4.6
Otras agrícolas <sup>b</sup>	8.8	3.1	12.5	4.6
Autoconsumo	16.1	5.9	7.2	2.6
Trabajo agrícola	19.7	21.9	10.8	9.7
<b>Subtotal</b>	<b>57.8</b>	<b>38.8</b>	<b>49.4</b>	<b>21.5</b>
Trabajo no agrícola	15.9	17.2	21.3	39.3
Ingreso empresarial	4.8	6.8	8.8	5.5
Remesas	1.3	3.8	3.0	6.2
Otras transferencias privadas	3.9	5.5	4.2	4.2
Transferencias públicas	0.4	16.1	0.2	4.5
Otros	15.9	11.8	13.1	18.8
<b>Subtotal</b>	<b>42.2</b>	<b>61.2</b>	<b>50.6</b>	<b>78.5</b>
<b>Total</b>	<b>100.0</b>	<b>100.0</b>	<b>100.0</b>	<b>100.0</b>
Notas: a en términos de la línea de pobreza basada en alimentos (o pobres extremos) b otros agrícolas incluyen pesca, productos forestales y ganado.				
Fuente: Banco Mundial, Informe sobre pobreza en México, Capítulo 5. 224. cálculos con base en la ENIGH, 1992 y 2002				

El Presidente de la República Vicente Fox en el mes de noviembre de 2003, durante la reunión anual del Centro Mexicano de Filantropía reconoció la importancia de las remesas en la reducción de la pobreza en el medio rural, afirmando que: *“se si suman las inversiones del gobierno federal en educación, agricultura y desarrollo social en el campo, se alcanza la cifra de 125 millones de pesos, mientras los paisanos envían a su familias 150 mil millones de pesos”* (Venegas; 2003).

Es destacable que el ingreso de las remesas ha superado en más del 100% el presupuesto federal ejercido para la superación de la pobreza entre los años de 1995 y 2003. En el año 2004 se estima que el ingreso por remesas significará con respecto a este rubro el 169% (ver tabla 25).

Tabla 25 Comparativo sobre el Ingreso de remesas con respecto al gasto federal de combate a la pobreza, período 1995-2003 (Millones de pesos)			
Año	Gasto Federal para el Combate a la Pobreza	Ingreso por Remesas <sup>2</sup>	Remesas / gasto federal para combate de la pobreza (%)
1995	19,969.9	23,855.1	119.5%
1996	26,344.0	32,139.3	122.0%
1997	30,363.1	38,615.2	127.2%
1998	37,351.7	51,606.2	138.2%
1999	46,271.0	56,593.0	122.3%
2000	55,265.4	62,271.9	112.7%
2001	62,647.7	83,227.0	132.8%
2002	77,753.5	95,070.8	122.3%
2003	84,790.8	143,729.7	169.5%
2004 <sup>1</sup>	100,848.6	190,570.0 <sup>3</sup>	188.9%

Notas:  
<sup>1</sup> Presupuesto autorizado  
<sup>2</sup> Cifras tomados de la tabla 4  
<sup>3</sup> Monto estimado para por el Banco de México para finales del año 2004 (17,000 millones de dólares US)

Fuentes:  
 Elaboración Propia con datos de Presidencia de la República, *Anexo del 4º Informe de Gobierno*, Cuadro: Gasto Federal ejercido para la superación de la pobreza por ejecutor y estrategia, p. 79

Esta reducción de la pobreza, en particular en hogares de zonas rurales, por el impacto en su ingreso por transferencias de dinero desde el extranjero, es reconocido además por organismos internacionales como la OCDE y el PNUD.

Benerice Larre economista de la OCDE, mencionó que la disminución de la pobreza en México “*se debe probablemente al aumento del envío de las remesas de los mexicanos que viven en Estados Unidos*”. Considera además, que al ser el salario por hora cinco veces más que el mismo salario que percibe un trabajador en México, los migrantes tienen la posibilidad de enviar mayores recursos económicos a sus familias y mejorar su calidad de vida, tanto en su formación como en su salud (cfr. México Analytica, 2004).

Por su parte, el Programa de las Naciones Unidas para el Desarrollo en el “*Informe sobre Desarrollo Humano en México*” indica que “*las transferencias juegan un papel muy importante en la desigualdad del ingreso rural, en parte porque rubros como las remesas de trabajadores en el exterior y los subsidios de*

*los programas contra la pobreza se concentran en la población de menores ingresos, que es típicamente rural. En contraste con el panorama anterior, las zonas urbanas se caracterizan porque: Las transferencias juegan un papel relativamente menor que en las zonas rurales". (PNUD, 2003:93)*

#### **4. INICIATIVAS Y POLÍTICAS PÚBLICAS QUE PROMUEVEN EL USO PRODUCTIVO DE LAS REMESAS EN MÉXICO**

El impacto de las remesas en las comunidades receptoras, en especial las llamadas remesas colectivas, y su uso productivo como son: *la inversión para la generación de empleos, el mejoramiento de la infraestructura urbana y servicios, y la capitalización de proyectos comunitarios*, entre otros, han cobrado un lugar relevante en el debate sobre las remesas.

Sin embargo, es conveniente distinguir entre remesas individuales y colectivas. Respecto a las primeras, se definen como: *"los recursos económicos enviados por el migrante que vive o trabaja en el exterior, a sus familiares que residen en su país de origen, destinados a satisfacer las necesidades básicas de los receptores". (Lozano, 2004:4).*

Por otro lado, se denomina remesas colectivas a una pequeña fracción de las remesas es enviada por grupos migrantes y se definen como: *"los recursos económicos recaudados y donados por agrupaciones o asociaciones de migrantes, para financiar infraestructura en pequeña escala o inversiones en actividades productivas y comerciales, en comunidades de origen." (Lozano, 2004:4).*

De esta forma, organismos internacionales como el Banco Interamericano de Desarrollo (BID), la Comisión Económica para América Latina y el Caribe (CEPAL), el Banco Mundial, entre otros, han planteado diferentes estrategias y programas, como resultado de diferentes conferencias y foros internacionales que han abordado esta preocupación de potencializar el uso productivo de las remesas. Y como consecuencia también, de la iniciativa de los propios migrantes

que a través del envío de las remesas colectivas han invertido por cuenta propia estos recursos en sus comunidades de origen.

Así, se han planteado diferentes programas gubernamentales con el objetivo incentivar el envío de remesas colectivas mediante el cofinanciamiento en la inversión de infraestructura en sus comunidades de origen, así como con la finalidad de impulsar inversiones en microempresas y empresas que generan fuentes de empleo. De estos programas damos cuenta de los siguientes programas.

#### **a. Programa de Iniciativa Ciudadana 3x1 (SEDESOL)**

Este programa implementado por la Sedesol, tiene como objetivo apoyar las iniciativas de los migrantes residentes en el exterior o en México para la realización de proyectos de desarrollo en sus comunidades de origen. Este programa consiste en que por cada peso que envían los grupos de migrantes a México los gobiernos federal, estatal y municipal aportan un peso, respectivamente, para determinados proyectos en beneficio de sus comunidades.

Los representantes de los migrantes y de los tres órdenes de gobierno conforman el comité comunitario que selecciona los proyectos, los revisa y vigila el gasto para asegurar la transparencia.

En el año 2003 la Coordinación de Microrregiones de la SEDESOL ejerció un presupuesto federal de 97.3 millones de pesos. Estos recursos se complementaron con 289.5 millones de pesos de aportación de los gobiernos estatales, municipales y de las organizaciones de migrantes. Con estos recursos se realizaron 899 proyectos de inversión (ver tabla 26).

**Tabla 26**  
**Proyectos autorizados en 2003 del Programa de la Sedesol Iniciativa Ciudadana 3x1**

ESTADO	Proyectos totales por estado	Mezcla financiera (pesos)				
		Total	Gobierno Federal	Gobiernos Estatales	Gobiernos Municipales	Organizaciones participantes
Zacatecas	322	146,609,020.00	36,652,255.00	36,652,253.00	36,652,252.00	36,652,260.00
Jalisco	184	82,821,832.00	20,463,598.00	20,463,597.00	20,844,784.00	21,049,853.00
Michoacán	64	30,118,064.00	7,418,093.00	7,765,356.00	7,516,522.00	7,418,093.00
San Luis Potosí	64	26,715,076.00	7,093,273.00	6,253,272.00	6,673,270.00	6,695,261.00
Oaxaca	28	15,722,178.28	3,930,544.57	3,930,544.57	3,930,544.57	3,930,544.57
Guanajuato	38	13,923,281.74	3,480,820.48	3,480,820.48	3,480,820.47	3,480,820.31
Tlaxcala	37	12,074,068.00	3,018,517.00	3,018,517.00	3,018,517.00	3,018,517.00
Nuevo León	22	9,887,476.12	2,471,869.05	2,471,869.05	2,471,869.04	2,471,868.98
Nayarit	8	8,457,228.00	2,114,309.00	2,114,306.00	2,114,307.00	2,114,306.00
Guerrero	6	8,257,746.80	2,808,869.70	3,182,669.70	201,770.70	2,064,436.70
Chihuahua	8	6,728,470.00	1,682,118.00	2,131,962.00	1,232,273.00	1,682,117.00
Aguascalientes	30	6,407,718.04	1,601,929.51	1,601,929.51	1,601,929.51	1,601,929.51
Baja California	20	5,126,377.44	1,280,506.00	1,282,682.72	1,281,594.36	1,281,594.36
México	7	4,405,248.84	916,783.46	916,783.46	1,025,403.46	1,546,278.46
Sinaloa	20	3,896,269.80	966,542.20	981,597.20	974,065.20	974,065.20
Colima	24	2,576,870.39	644,217.60	644,217.60	644,217.60	644,217.59
Hidalgo	10	1,852,291.20	463,072.80	463,072.80	463,072.80	463,072.80
Veracruz	7	1,307,171.12	326,792.28	326,792.28	326,793.28	326,793.28
<b>Total</b>	<b>899</b>	<b>386,886,387.77</b>	<b>97,334,110.65</b>	<b>97,682,242.37</b>	<b>94,454,005.99</b>	<b>97,416,028.76</b>

Fuente: Elaboración propia con datos de SEDESOL, Microrregiones; página web: <http://www.microrregiones.gob.mx/homemicro.htm>

El estado donde se realizaron el mayor número de proyectos fue Zacatecas (322 proyectos y 37.9% de los recursos), seguido de Jalisco (184 y 21.4% de los recursos), Michoacán (64 y 7.8% de los recursos) y San Luis Potosí (64 y 6.9% de los recursos), entidades ubicadas en los primeros lugares de mayor porcentaje de población emigrante y de mayor percepción de remesas.

En lo que respecta al ejercicio del año 2004, al 15 de septiembre se han aprobado 1,112 proyectos que implican recursos por \$557.6 millones de pesos, lo que significa un incremento del 44.1% respecto al año 2003. Las entidades a las que se les han aprobado mayores recursos en la aplicación de este programa son: Jalisco (181.8 millones de pesos para 384 proyectos), Zacatecas (136.9 millones de pesos destinados a 309 proyectos), San Luis Potosí (50.1 millones de pesos para 46 proyectos), Michoacán (48.3 millones de pesos para la aplicación en 80 proyectos) y Guanajuato (con 35.9 millones de pesos para 85 proyectos). Las



otras 16 entidades que participan en el programa reciben en conjunto un monto de 84.6 millones de pesos, lo que equivale al 18.0% del monto total. (ver tabla 24).

<b>Tabla 24</b>						
<b>Proyectos aprobados en 2004 del Programa de la Sedesol Iniciativa Ciudadana 3x1 (SEDESOL)</b>						
<b>(Con corte al 15 de septiembre de 2004)</b>						
ESTADO	Proyectos totales por estado	Mezcla financiera (pesos)				
		Total	Gobierno Federal	Gobiernos Estatales	Gobiernos Municipales	Organizaciones participantes
Jalisco	384	181,818,813.00	45,454,651.00	45,454,651.00	45,454,731.00	45,454,780.00
Zacatecas	309	135,960,818.00	33,990,272.00	33,990,182.00	33,990,182.00	33,990,182.00
San Luis Potosí	46	50,153,604.00	12,538,402.00	12,538,401.00	12,538,401.00	12,538,400.00
Michoacán	80	48,323,192.00	12,032,432.00	12,032,432.00	12,225,896.00	12,032,432.00
Guanajuato	85	35,466,729.78	8,866,682.37	8,866,682.39	8,866,682.48	8,866,682.54
Tlaxcala	54	21,327,240.00	5,331,810.00	5,331,810.00	5,331,810.00	5,331,810.00
Nayarit	17	16,450,420.00	3,707,477.00	3,707,477.00	4,922,147.00	4,113,319.00
Oaxaca	27	16,028,016.44	4,007,004.11	4,007,004.11	4,007,004.11	4,007,004.11
Guerrero	21	12,483,966.89	3,120,991.72	3,120,991.72	3,120,991.73	3,120,991.72
Estado de México	9	9,736,442.00	2,215,100.00	2,215,100.00	2,215,100.00	3,091,142.00
Hidalgo	18	6,193,032.00	1,536,617.00	1,536,617.00	1,571,915.00	1,547,883.00
Nuevo León	10	4,796,523.13	1,199,130.77	1,199,130.78	1,199,130.79	1,199,130.79
Aguascalientes	18	4,700,659.32	1,196,000.00	1,196,000.00	1,195,999.99	1,112,659.33
Puebla	4	4,579,359.20	1,144,839.80	1,144,839.80	1,144,839.80	1,144,839.80
Veracruz	2	2,400,000.00	600,000.00	600,000.00	600,000.00	600,000.00
Sinaloa	7	2,306,444.21	576,611.00	576,611.07	576,611.07	576,611.07
Chiapas	11	1,723,046.64	430,761.66	430,761.66	430,761.66	430,761.66
Baja California	1	1,200,000.00	300,000.00	300,000.00	300,000.00	300,000.00
Colima	5	1,000,000.00	250,000.00	250,000.00	250,000.00	250,000.00
Yucatán	3	946,400.00	236,600.00	236,600.00	236,600.00	236,600.00
Tamaulipas	1	90,800.00	22,700.00	22,700.00	22,700.00	22,700.00
<b>Total</b>	<b>1,112</b>	<b>557,685,506.61</b>	<b>138,758,082.43</b>	<b>138,757,991.53</b>	<b>140,201,503.63</b>	<b>139,967,929.02</b>

Fuente: Elaboración propia con datos de SEDESOL, Microrregiones; página web: <http://www.microrregiones.gob.mx/homemicro.htm>

La mejor organización de los migrantes de entidades de mayor tradición migratoria deja ver a la vez una mayor participación de los recursos en este programa.

**Tabla 24**  
**Comparativo de los proyectos y recursos autorizados por entidad federativa en los años 2003 y 2004 del Programa Iniciativa Ciudadana 3x1 (Sedesol)**

Estado	Proyectos autorizados por entidad federativa				Recursos autorizados por entidad federativa			
	Año 2003		Año 2004		Año 2003		Año 2004	
	Total de Proyectos	Total de Proyectos (%)	Total de Proyectos	Total de Proyectos (%)	Total	Total (%)	Total	Total (%)
Aguascalientes	30	3.3%	18	1.6%	6,407,718.04	1.7%	4,700,659.32	0.8%
Baja California	20	2.2%	1	0.1%	5,126,377.44	1.3%	1,200,000.00	0.2%
Chiapas	-	-	11	1.0%	-	-	1,723,046.64	0.3%
Chihuahua	8	0.9%	-	-	6,728,470.00	1.7%	-	-
Colima	24	2.7%	5	0.4%	2,576,870.39	0.7%	1,000,000.00	0.2%
Estado de México	7	0.8%	9	0.8%	4,405,248.84	1.1%	9,736,442.00	1.7%
Guanajuato	38	4.2%	85	7.6%	13,923,281.74	3.6%	35,466,729.78	6.4%
Guerrero	6	0.7%	21	1.9%	8,257,746.80	2.1%	12,483,966.89	2.2%
Hidalgo	10	1.1%	18	1.6%	1,852,291.20	0.5%	6,193,032.00	1.1%
Jalisco	184	20.5%	384	34.5%	82,821,832.00	21.4%	181,818,813.00	32.6%
Michoacán	64	7.1%	80	7.2%	30,118,064.00	7.8%	48,323,192.00	8.7%
Nayarit	8	0.9%	17	1.5%	8,457,228.00	2.2%	16,450,420.00	2.9%
Nuevo León	22	2.4%	10	0.9%	9,887,476.12	2.6%	4,796,523.13	0.9%
Oaxaca	28	3.1%	27	2.4%	15,722,178.28	4.1%	16,028,016.44	2.9%
Puebla	-	-	4	0.4%	-	-	4,579,359.20	0.8%
San Luis Potosí	64	7.1%	46	4.1%	26,715,076.00	6.9%	50,153,604.00	9.0%
Sinaloa	20	2.2%	7	0.6%	3,896,269.80	1.0%	2,306,444.21	0.4%
Tamaulipas	-	-	1	0.1%	-	-	90,800.00	0.0%
Tlaxcala	37	4.1%	54	4.9%	12,074,068.00	3.1%	21,327,240.00	3.8%
Veracruz	7	0.8%	2	0.2%	1,307,171.12	0.3%	2,400,000.00	0.4%
Yucatán	-	-	3	0.3%	-	-	946,400.00	0.2%
Zacatecas	322	35.8%	309	27.8%	146,609,020.00	37.9%	135,960,818.00	24.4%
<b>TOTALES</b>	<b>899</b>	<b>100.0%</b>	<b>1,112</b>	<b>100.0%</b>	<b>386,886,387.77</b>	<b>100.0%</b>	<b>557,685,506.61</b>	<b>100.0%</b>

Fuente: Elaboración propia con datos de SEDESOL, Microrregiones; página web: <http://www.microrregiones.gob.mx/homemicro.htm>

Los indicadores de resultados de las Reglas de Operación del Programa la Sedesol indican que para el año 2003 del total de proyectos de organizaciones ciudadanas presentadas se atendieron el 91.1%. En tanto, 23.2% de recursos de este programa fueron canalizados a regiones y localidades de mayor marginación y pobreza del país, llamadas microrregiones. Así también, la población atendida por medio de este programa fueron 51.3% mujeres y 48.7% hombres (Sedesol, página web).

#### **b. Programa Invierte en México (NAFINSA)**

Este programa fue implementado a partir de julio del 2003 por Nacional Financiera (NAFINSA) y se creó para apoyar el desarrollo de pequeñas y medianas empresas (Pymes) regionales. Su objetivo es atraer parte del ahorro de los migrantes

mexicanos o de los México-americanos residentes en Estados Unidos hacia inversiones productivas que impulsen el crecimiento económico, la generación de ingresos y la creación de empleos en las comunidades de origen de los migrantes.

El programa cuenta con el respaldo y participación del Banco Interamericano de Desarrollo (BID) a través del Fondo Multilateral de Inversiones (FOMIN), Clubes de Migrantes y los gobiernos de los estados y municipios.

El programa consiste fundamentalmente en la elaboración de planes de negocio de proyectos empresariales viables, así como la capacitación, asesoría técnica y el financiamiento que se requiere para desarrollar el negocio. De esta manera, Nafinsa plantea diversas opciones de inversión de negocios, tales como: *farmacias, abarrotes, gasolineras, talleres, paleterías, tortillerías, telefonía, perfumerías, cafeterías, restaurantes*, entre otras.

En el año 2004 se han desarrollado 73 proyectos productivos en los estados de Jalisco, Hidalgo y Zacatecas (entidades donde se ha puesto en marcha la fase piloto) y se han incorporado recientemente los estados de Michoacán y Guanajuato. El monto aproximado de inversión de los proyectos que ya se han aprobado asciende a 18 millones de dólares, estimándose la creación de 1,500 empleos (cfr. Financiero, EI; 2004a / Nafinsa (2004), página web).

### **c. Programas de Vivienda (Créditos hipotecarios)**

Empresas mexicanas otorgan créditos hipotecarios para los migrantes mexicanos residentes en Estados Unidos para que adquieran viviendas para sus familiares en México, así como opciones para construcción y remodelación de viviendas. Los connacionales tienen la oportunidad de comprar a crédito en Estados Unidos una casa, y también de comprar o remodelar la casa de sus familiares que residen en México.

Entre las ventajas con las que cuentan estos créditos es que pueden ser contratados en dólares o pesos y tener las tasas de interés que se cobran en México o en Estados Unidos, dependiendo donde se adquiera el crédito o la propiedad. Además, pueden adquirir los materiales de construcción por su cuenta

e ir construyendo o remodelando gradualmente la vivienda de sus familiares en México con asesoría legal (IME; 2004:3).

#### **d. Programa de Remesas Productivas (Gobierno del Estado de Zacatecas)**

Este programa fue antecedente al mismo programa implementado por el gobierno federal 3x1, y viene funcionando en este Estado desde 1992, iniciando con la inversión del gobierno federal y estatal. Fue a partir del año 1999 que a este programa se incorporaron las autoridades municipales con lo que se le denominó 3x1, y a la vez se convirtió en un modelo para el programa que con el mismo nombre impulsa Sedesol a partir del año 2002 (Salazar, 2003).

En el contexto de generación de empleos, se han venido estableciendo las bases de un convenio de colaboración entre el Gobierno del Estado, el Banco Interamericano de Desarrollo (BID) a través del Fondo Multilateral de Inversiones (FOMIN) y Nacional Financiera (NAFIN) para impulsar el uso productivo de las remesas en proyectos empresariales (Gobierno de Zacatecas, pagina web).

#### **e. FIDERAZA (Gobierno del Estado de Jalisco)**

La población migrante de origen jalisciense en Estados Unidos asciende a 2 millones de personas, residiendo en su mayoría en los condados de Los Ángeles, San Francisco, San José y Fresno (California), Colorado (Denver), Chicago (Illinois), Dalas y San Antonio (Texas), Seattle (Washington) y Nueva Rochelle (Nueva York). Además, Jalisco es la segunda entidad receptora de remesas del país, cuyo monto en el año 2003 ascendió a 1,282 millones de dólares, lo que equivale al 9.7% respecto al ingreso total nacional por este concepto y a 3.5 millones de dólares al día.

Sin embargo, se observó que los envíos de dinero que los migrantes hacían a sus familias presentan una reducción considerable al momento de ser recibidos, debido a los altos costos de envío o por estar expuestos a situaciones de robo, fraude, el pago en especie y debido al retraso en el tiempo de tránsito y entrega. Además, se veía la necesidad de promover la inversión de las remesas colectivas en las comunidades de origen de los migrantes. Estas fueron las razones por las que el Gobierno del Estado de Jalisco planteó la creación de este fideicomiso y

que comenzó a funcionar en diciembre de 1998<sup>6</sup> y en el que participan además del gobierno estatal, Banamex, las empresas operadoras y otros donantes.

De esta manera, a través de este fideicomiso se promueve la inversión de los migrantes en micro y pequeñas empresas, a través de las cuales se busca generar fuentes de empleo en las regiones expulsoras y de mayor marginación. Y por otro lado, contribuir a la reducción del costo de las transferencias de dinero de los jaliscienses radicados en Estados Unidos.

Entre las empresas que se han generado están las dedicadas a la fabricación de muebles, envasadoras de miel, cultivo de camarón, invernaderos de flores, procesamiento de café, industrialización de mango, explotación de mármol, entre otras (Conferencia Regional sobre Migración, 2004).

#### **f. Programa Social Migrantes 2x1 (Gobierno del Estado de Guanajuato)**

El programas tiene como objetivo apoyar el desarrollo de las comunidades con mayor grado de intensidad migratoria, en donde los migrantes consideren necesario invertir en la ejecución de obras de infraestructura básica y de desarrollo social; así mismo, busca establecer vínculos de participación de los migrantes guanajuatenses hacia su comunidad de origen, propiciando el desarrollo con beneficios directos para sus familias; así como potenciar la inversión en obras sociales, al aportar por cada peso de los migrantes, un peso el municipio y un peso el Estado.

En el año 2003, se realizaron 90 obras y 2 acciones de infraestructura beneficiando a 118 mil 767 personas de 32 municipios considerados de alta y muy alta marginación, y cuyas áreas de atención prioritarias fueron: *centros de desarrollo social y comunitarios; perforación de pozos, red de drenaje y agua potable; electrificaciones, caminos rurales, pavimentación, centros de salud e infraestructura deportiva.*

La Inversión total de este programa fue de 37.65 millones de pesos, contando con la aportación económica del Estado, los Municipios y los Migrantes,

---

<sup>6</sup> En octubre de 1997 el Gobierno del Estado de Jalisco firmó un convenio de colaboración con Bank of America y Money Max, con el objeto de desarrollar el proyecto de FIDERAZA.

así como con la concurrencia de la Federación dentro del Programa Iniciativa Ciudadana 3x1 (cfr Gob. del Edo. Guanajuato, 2004:25-26).

## **CONCLUSIÓN**

De este documento, podemos llegar a la conclusión de que sin duda las remesas se consolidan como un aspecto fundamental en la economía mexicana, debido al impacto que representan a nivel macro y en las economías de los hogares que reciben remesas de sus familiares que trabajan en el extranjero.

El crecimiento sustancial de los ingresos por remesas al país año con año refleja por un lado, un aumento del flujo migratorio de mexicanos hacia el extranjero, teniendo como principal destino nuestro vecino país del norte Estados Unidos, y que según estimaciones de CONAPO es de 300 mil personas cada año y sitúan en poco más de 9.5 millones de personas a la población nacida en nuestro país que reside en Estados Unidos ya sea de manera legal o ilegal

Por otro lado, este incremento de los ingresos por el concepto de remesas al país, también deja ver una evolución de los mecanismos de transferencias de remesas y que a la vez, permite una mejor medición de estas. Las transferencias electrónicas y las money orders son actualmente los mecanismos más usuales por lo trabajadores migrantes que envían dinero desde el extranjero a sus familias, debido a la mayor seguridad y menores costos que ofrecen los bancos y empresas especializadas en transferencias de dinero. Los envíos en especie y efectivo han disminuido por los riesgos lógicos que implican (robo o extravío de estos), así como los envíos en cheques que se reportan casi inexistentes.

Otro elemento que ha propiciado un aumento de las remesas es la disminución en el costo de envío de las transferencias. Del año 2000 a la fecha la reducción de estos costos ha sido en el orden del 50%, por lo que hay un incremento en el monto de las remesas recibidas. Así tenemos que, el costo total por envío de dinero desde Estados Unidos a México ha disminuido considerablemente desde 1999 y en promedio esta disminución ha sido de un

55% para el período de 1999 a 2004. En promedio el costo actual por envío es del 4.1% por un envío de \$300 dólares.

A nivel macroeconómico, tal vez puede ser más evidente la relevancia de estos ingresos al país. En el período de 1995 a 2003 el monto de las remesas mostró una tasa de crecimiento promedio de 18% anual. Así tenemos, que en el año 2003 el ingreso a México por remesas familiares alcanzó la cifra récord de 13 mil 266 millones de dólares y se estima por el Banco de México que a finales del 2004 se alcanzará por este concepto un monto de 17 mil millones de dólares.

De esta manera, estos montos han ido superando a ingresos por otros conceptos como son los ingresos por turismo, que desde el año 2001 son menores a los ingresos de remesas. En el año 2003 los ingresos por remesas representaron el 155% de los ingresos al país por concepto de turismo, respecto a las exportaciones de petróleo las remesas representaron el 79% y respecto a la Inversión Extranjera Directa las remesas en este mismo año significaron el 124%.

Con estos montos captados México ocupa el segundo lugar a nivel mundial entre los países receptores de remesas (es receptor del 13% de las remesas al nivel mundial) y el primer lugar de América Latina y el Caribe (con el 34% de las remesas recibidas por la región).

La fuente de ingresos de divisas más importantes al país son las exportaciones petroleras, sin embargo, todo parece indicar, según estimaciones del Banco de México, que por primera vez este año 2004 las remesas superarán estos ingresos alcanzado una cifra de 17 mil millones de dólares por encima de los 16.6 mil millones de dólares de las exportaciones petroleras.

Otro dato macroeconómico destacable es, que en el año de 1995 el ingreso por remesas representaba el 0.5% del PIB, en el año 2000 alcanzó la proporción del 1.0%; al cierre del año 2003 se calculó en 2.2% y según estimaciones del banco central para finales del año 2004 llegará a representar el 2.5% del PIB. Además, las remesas tuvieron un impacto relevante en la disminución de la cuenta corriente; puesto que sin el ingreso por remesas el déficit de la cuenta corriente hubiera crecido un 148%.

En cuanto a la distribución de los ingresos de remesas las tres principales entidades que captan el mayor monto de remesas son: Michoacán con un monto de 1,685 millones de dólares (13%); Jalisco con un monto de 1,275 millones de dólares (10%); y Guanajuato con un monto de 1,211 millones de dólares (9%).

Por otra parte las remesas tienen un gran impacto de la economía de los hogares receptores. Los migrantes llegan a obtener percepciones que les permite poder hacer pequeños ahorros y enviarlos a sus familias que viven en sus comunidades de origen. De esta manera, los ingresos de las familias que reciben estos envíos de dinero pueden llegar a representar más de la mitad de los ingresos obtenidos por otras fuentes o actividades. Datos recientes que ofrece el INEGI en la Encuesta Nacional de Ingresos y Gastos de los Hogares (ENIGH), en el 2002 los hogares mexicanos que recibieron remesas fueron 1 millón 401 mil 986, esto es el 5.7% del total de hogares en México. En promedio según el Banco de México los hogares recibieron 320 dólares de forma mensual en el año 2003.

Una de las conclusiones más destacables del informe del Banco Mundial: *“La Pobreza en México!: Una evaluación de las Condiciones, Tendencias, y la Estrategia del Gobierno (2004)”*, es que para la población más pobre de las zonas rurales del país, las transferencias de remesas constituyen el 19.5% de su ingreso, proporción que es mayor a las transferencias de los programas gubernamentales para la reducción de la pobreza (Oportunidades 10.2%) y apoyo al campo (Procampo 3.8%). Y de esta forma, las remesas según mismo informe han contribuido de forma importante en la reducción de los índices de pobreza extrema en México, los cuales han pasado de un 24.2% en el año 2000 a un 20.3% en el año 2002,

Por otra parte, con respecto al destino y administración que los familiares receptores dan a las remesas se destaca que el 78% de estas se gastan en sus necesidades básicas; destinan para el ahorro un 8%; en educación se aplica un 7%; el 1% lo emplean en la mejora, compra y construcción de vivienda; otro 1% lo destinan a pequeñas inversiones, compra de terrenos, herramientas de trabajo,



inversión o capitalización de negocios; y el restante 4% los utiliza en varios gastos, como compra de electrodomésticos, aparatos electrónicos, fiestas o incluso viajes

Finalmente, los propios migrantes se organizan para enviar dinero de forma colectiva para destinarlo en la construcción de obra pública o generar pequeñas inversiones de negocios que se convierten en fuentes de empleo e ingresos para su comunidad. Estas iniciativas han sido abordadas en diferentes foros y conferencias de organismos internacionales estableciéndose diferentes estrategias enfocadas a promover en mayor medida proyectos de coinversión con el objeto de potenciar las remesas y convertirlas en productivas.

Se han destacado los programas gubernamentales en México que fomentan esta idea, entre ellos el Programa de la Secretaría de Desarrollo Social y que nació en el Estado de Zacatecas denominado 3x1, donde los tres niveles de gobierno: federal, estatal y municipal, en montos iguales a los que aportan los grupos o clubes organizados de migrantes, aportan para la ejecución de obras de infraestructura básica y de desarrollo social; inversión en pequeñas en empresas y así fomentar el desarrollo y la generación de empleos en sus comunidades de origen y que mitigue la emigración de otros trabajadores.

## FUENTES

### Estudios, libros y documentos en línea:

1. BANCO DE MEXICO (2004); “Informe sobre la Inflación Octubre - Diciembre 2003” (*Programa Monetario para 2004 - Resumen*); México, D.F., 28 de enero.
2. BANCO DE MEXICO (2004a); “Ingresos por remesas familiares”; México, D.F., 2 de febrero.
3. BANCO DE MEXICO (2004b); “La Balanza de Pagos en 2003”; México, D.F., 25 de febrero.
4. BANCO MUNDIAL (2004), “La Pobreza en México: Una Evaluación de las Condiciones, Tendencias y Estrategias del Gobierno”. (*Poverty in Mexico: An Assessment of Trends, Conditions, and Government Strategy*).Reporte núm. 28612-ME. Washington, D.C.
5. BID/FOMIN (2003); “Encuesta receptores de remesas en México”; realizada por Pew Hispanic Center y Bendixen & Associates, Encuesta coordinada por el Banco Interamericano de Desarrollo –BID- y el Fondo Multilateral de Inversiones–FOMIN-, Miami, Florida, Octubre.
6. BID/FOMIN (2004); “Informe sobre las Remesas de Estados Unidos a América Latina”; por Bendixen & Associates; Encuesta coordinada por el Banco Interamericano de Desarrollo –BID- y el Fondo Multilateral de Inversiones–FOMIN-; Lima, marzo.
7. BID/FOMIN (2004a); “Las Remesas como Instrumento de Desarrollo: Informe sobre las Remesas de Estados Unidos a América Latina”; por Bendixen & Associates; Encuesta coordinada por el Banco Interamericano de Desarrollo – BID- y el Fondo Multilateral de Inversiones–FOMIN-; Lima, 27 de marzo.
8. BID/FOMIN (2004b); “Sending Money Home: Remittance to Latin American and the Caribbean”; Inter-American Development Bank & Multilateral Investment Fund –MIF/FOMIN-, Washington., D.C.; May.
9. BID/FOMIN (2004c); “Receptores de Remesas en América Latina: El Caso Colombiano”; Inter-American Development Bank & Multilateral Investment Fund –MIF/FOMIN-, Cartagena, Colombia; Septiembre.
10. CONFERENCIA REGIONAL SOBRE MIGRACIÓN (2004); Página web de la [http://www.rcmvs.org/Taller\\_Remesas\\_Presentations.htm](http://www.rcmvs.org/Taller_Remesas_Presentations.htm)

11. FLORES ALONSO, María de Lourdes & BARRERA CHAVIRA (2003), Edith; *“Migración de Mexicanos a Estados Unidos”*; Centro de Estudios Sociales y de Opinión Pública (CESOP), H. Cámara de Diputados, México.
12. GARAVITO ELÍAS, Rosa Albina & TORRES BAÑOS, Rino Enzo (2004); *“Migración e impacto de las remesas en la economía nacional”*; Análisis Económico, Núm. 41, vol. XIX, segundo cuatrimestre.
13. GOB. DEL ESTADO GUANAJUATO (2004); “Cuarto Informe de Gobierno”; C. Gobernador Constitucional Juan Carlos Romero Hicks del Estado de Guanajuato; Guanajuato, Guanajuato, México, 1 de agosto.
14. GUTIÉRREZ, Francisco J. & DEL VALLE (2004), Silvia; *“La migración Internacional de México”*; Guía Política documento elaborado por la Dirección de Análisis Bursátil y Económico de Scotia Inverlat, México; documento disponible en: <http://www.scotiainverlat.com.mx/resources/migracion-internac.pdf>.
15. IME (2004); *“Mexicanos en el Exterior”*; Publicación del Instituto de los Mexicanos en el Exterior (IME); Volumen 1, número 4; Título del volumen. “Remesas”; México, agosto.
16. INEGI (2000); *“Encuesta Nacional de Ingreso y Gasto de los Hogares 2002”* (ENIGH-2000); Instituto Nacional de Estadística, Geografía e Informática.
17. INEGI (2002); *Encuesta Nacional de Ingreso y Gasto de los Hogares 2002* (ENIGH-2002); Instituto Nacional de Estadística, Geografía e Informática.
18. LÓPEZ ESPINOSA, Mario (2002); *“Remesas de mexicanos en el exterior y su vinculación con el desarrollo económico, social y cultural de sus comunidades de origen”*; Estudios de Migración Internacional Núm. 59; Publicación auspiciada por el Programa de Migraciones Internacionales de la Oficina Internacional del Trabajo, Ginebra, Suiza, p.p. 99.
19. LOZANO ASCENCIO, Fernando (2000), *“Experiencias Internacionales en el envío y uso Remesas”*. Este trabajo ha sido publicado en *Migración México-Estados Unidos*. Consejo Nacional de Población, p.147-166, México.
20. LOZANO ASCENCIO, Fernando (2004); *Tendencias actuales de las remesas de migrantes en América Latina y el caribe: una evaluación de su importancia económica y social*; Sistema Económico Latinoamericano (SELA); Seminario Regional: “Remesas de Migrantes: ¿Una alternativa para América Latina y el Caribe?”; Caracas, Venezuela; 26 y 27 de julio.
21. NAFINSA –Nacional Financiera- (2004); *“Programa Invierta en México”*; información disponible en la página web: <http://www.inviertaenmexico.com>

22. OROZCO; Manuel (2004); *“Remesas hacia Latinoamérica y el Caribe: Cuestiones y perspectivas acerca del desarrollo”*; Informe encomendado por la Organización de los Estados Americanos, Washington, D.C., 14 de julio.
23. PNUD (2003); *“Informe sobre Desarrollo Humano México 2002”*; Edit. Mundi-Prensa México; Programa de las Naciones Unidas para el Desarrollo, México, D.F.
24. PROFECO (2004); *“¿Quién es quién en los envíos de dinero?”* (información en línea); disponible en la página web de la Procuraduría Federal del Consumidor: <http://www.profeco.gob.mx/html/envio/cuadros.htm>.
25. TUIRAN, Rodolfo (2002); *“Migración, Remesas y desarrollo”*; Boletín de Migración Internacional Año 6, núm. 19. Boletín editado por el Consejo Nacional de Población (CONAPO), México.

#### **Notas de prensa:**

26. BID (2004); *“Remesas: fuente clave de capital para América Latina y el Caribe”* (boletín de prensa); Hojas Informativas de la Reunión Anual 2004 del Banco Interamericano de Desarrollo, información disponible en: <http://www.iadb.org/exr/am/2004/index.cfm?language=spanish&op=press&pg=69>.
27. BUSINESS NEWS AMERICAS (2004); *“BID: Remesas Superarán US \$40,000 en este año”* (nota de prensa); Business News America –Spanish News; 13 de septiembre.
28. CARDOSO, Víctor & BECERRIL, Andrea (2004); *“Crecerán 20% remesas durante este año: BdeM”*; nota publicada en el periódico La Jornada; México, D.F., 11 de noviembre.
29. FINANCIERO, El (2004); *“¿Es Posible Bajar el Costo de las Remesas?”* (artículo); Artículo de opinión firmado por la *Asociación Mexicana de Uniones de Crédito del Sector Social, A.C.*; periódico El Financiero, Opinión; México, D.F., 22 de junio.
30. FINANCIERO, El (2004a); *“Auspicia Nafinsa Proyectos Productivos con las Remesas”*; (nota de prensa); periódico El Financiero, Sección Finanzas; México, D.F., 20 de septiembre.
31. FINANCIERO, El (2004b); *“Remesas Familiares Ascende a 10 mil 971 MDD”* (nota de prensa); periódico El Financiero, Sección Finanzas; México, D.F., 8 de octubre.

32. GONZÁLEZ AMADOR, Roberto (2004); "Las Remesas de EU mantienen el consumo interno de México"; artículo publicado en el periódico La Jornada; México, D.F., 4 de febrero.
33. INFOSEL NEWS (2004); "*Estima Superen 15,000 Md Remesas en 2004*"; México, 2 de septiembre.
34. MÉXICO ANALYTICA (2004); "*Ayudan remesas a bajar pobreza del país*"; OCDE; 8 de septiembre.
35. MILENIO (2004); "*Las remesas fortalecen al mercado interno*"; artículo publicado en el periódico Mllenio; México, D.F., 29 de enero.
36. MILENIO (2004a); "*48% de las remesas va al campo*"; artículo publicado en el periódico Mllenio; México, D.F., 29 de enero.
37. OLVERA Silvia & LÓPEZ José Manuel (2004); "*Tiene México caro cobro de remesas*" (nota de prensa); periódico Reforma, Sección Negocios; México, D.F., 9 de septiembre.
38. SALAZAR, Emmanuel; "*Exportan modelo de coinversión*"; artículo publicado en el periódico Reforma; México, D.F., 22 de diciembre.
39. SÁNCHEZ GONZÁLEZ, Manuel (2004); "*Remesas y Proporciones/ Siguiendo la Ruta de las remesas*"; artículo publicado en el periódico Reforma; México, D.F., 8 de junio.
40. VÁZQUEZ ARANA, Teresa (2004); "*Recibiría México remesas por 15 mil mdd en 2004*"; Aregional – State News; México, 23 de julio.
41. VENEGAS, José Manuel (2003); "*Fox Las remesas de migrantes son claves en la reducción de la pobreza*"; artículo publicado en el periódico La Jornada; México, D.F., 12 de noviembre.